

EIROPAS BANKU IESTĀDE  
2013. GADA PĀRSKATA  
KOPSAVILKUMS

**Europe Direct dienests jums palīdzēs rast atbildes  
uz jautājumiem par Eiropas Savienību**

**Bezmaksas tālruna numurs (\*):**

**00 800 6 7 8 9 10 11**

(\* Informāciju sniedz bez maksas, tāpat arī lielākā daļa zvanu ir bezmaksas (izņemot dažus operatorus, viesnīcas vai taksofonus).

Vizuālo datu avots:

Glowimages RF/F1online, 3. lpp.

iStock.com/franckreporter, 4. lpp.

Tom Grill/Corbis, 7. lpp.

Eiropas Banku iestāde, 8. lpp.

iStock.com/Sagadogo, 14. lpp.

Papildu informācija par Eiropas Savienību ir pieejama portālā *Europa* (<http://europa.eu>).

Luksemburga: Eiropas Savienības Publikāciju birojs, 2014. gads

ISBN 978-92-9245-014-4

doi:10.2853/83266

© Eiropas Banku iestāde, 2014. gads

Reproducēšana ir atļauta, ja tiek norādīts avots.

2013. GADA PĀRSKATA  
**KOPSAVILKUMS**



# Kopsavilkums

Pēc trīs gadiem kopš tās izveides finanšu krīzes izskaņā Eiropas Banku iestādei (EBI) joprojām ir būtiska loma, atjaunojot uzticību banku sistēmai. EBI 2013. gadā panāca būtisku virzību, sekmējot saskaņotu un saistošu uzraudzības noteikumu izstrādi bankām, kā arī pozitīvus rezultātus saistībā ar vienotas uzraudzības pieejas veicināšanu banku sektorā. Sniedzot salīdzināmus un pārredzamus datus par Eiropas Savienības (ES) banku sistēmu, EBI arī ir ietekmējusi tirgus disciplīnu un finanšu stabilitāti ES.

## Vienota noteikumu kopuma izveide

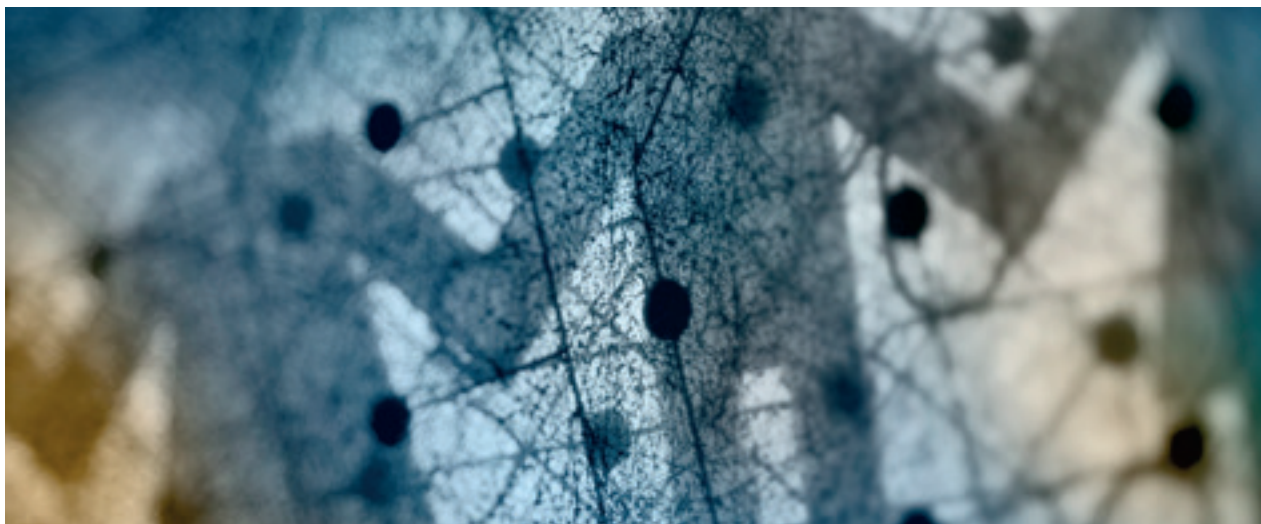
EBI 2013. gadā panāca būtisku virzību attiecībā uz vienotu noteikumu kopumu, kas paredzēts kā vienots saskaņotu uzraudzības noteikumu kopums bankām visā ES. Šā gada laikā EBI tika pilnvarota izstrādāt tehniskos standartus un konsultēt Eiropas Komisiju vairākās būtiskās jomās saistībā ar jauniem tiesību aktiem, kas stājās spēkā jūlijā — pārskatīto Kapitāla prasību direktīvu (KPD IV) un Kapitāla prasību regulu (KPR), ar kurām Bāzeles III uzraudzības pasākumu transponē ES tiesiskajā regulējumā. Tāpat EBI sāka darbu pie ES banku sanācības un noregulējuma.

## Tehnisko standartu izstrāde

EBI izstrādāja tehniskos standartus attiecībā uz banku kapitālu, kuri cita starpā paredzēja lielāku skaidrību par kapitāla jēdzienu un tā skaidrošanu finanšu iestādēm.

Vēl viens svarīgs EBI uzdevums bija ieviest vienotu ziņošanas regulējumu visā ES. Lai uzraugi varētu veikt efektīvu riska novērtējumu un banku salīdzinājumu, ziņošanas regulējums tiem ir ļoti svarīgs. Vienots ziņošanas regulējums veicinās uzraudzības ziņojumus jo īpaši attiecībā uz pārrobežu grupām ES, kā arī sekmēs uzlabojumus ES banku IT infrastruktūrā. Paredzams, ka īstenošanas tehniskie standarti (ĪTS) attiecībā uz uzraudzības ziņojumiem stāsies spēkā 2014. gadā.

KPD IV ieviesa stingrākus noteikumus attiecībā uz banku darbinieku atalgojuma politiku, lai nodrošinātu pareizu pārvaldību un piesardzīgu ilgtermiņa risku uzņemšanos ES banku sektorā. EBI tika lūgts sagatavot divus regulatīvo tehnisko standartu (RTS) projektus, un 2013. gadā abi tika iesniegti Eiropas Komisijai. Pirmā RTS mērķis bija identificēt tos darbiniekus, kuru profesionālā darbība būtiski ietekmē iestādes riska profilu. Otrajā tika izvērtēts, kā finanšu iestādes var strukturēt atalgojuma mainīgās daļas piešķirumus. EBI publicēja arī



ziņojumu par apkopotajiem skaitļiem saistībā ar augsta atalgojuma saņēmējiem banku sektorā laika posmā no 2010. gada līdz 2012. gadam; šī regulārā datu vākšana iekļaujas kopējā EBI darbā attiecībā uz atalgojumu ES banku sektorā.

EBI ir strādājusi arī saistībā ar tirgus risku, lai precizētu dažas prasības KPD IV dokumentu kopumā, un publicējusi vairākus tehniskos standartus šajā jomā. Tie ietver iespējas līgumu risku, kas nav delta riski, kā arī termina "tirgus" definīciju izvērtēšanu, ja to piemēro, aprēķinot kopējo neto pozīciju kapitāla instrumentiem saskaņā ar standartizētiem tirgus riska noteikumiem. Tas palīdzēs tirgus riska regulējuma konsekventā piemērošanā jo īpaši attiecībā uz mazākām bankām.

EBI apspriedās arī saistībā ar piesardzīgu novērtējumu attiecībā uz banku "patiesās vērtības" pozīciju un piedāvāto metodiku, kas jāizmanto gan lielākām, gan mazākām iestādēm. Lai kalibrētu pieeju, tika veikts kvantitatīvs ietekmes pētījums (KIP). RTS gala projekts tiks iesniegts Eiropas Komisijai 2014. gada sākumā.

Lai saskaņotu kapitāla prasības visā ES, EBI sāka koncentrēt uzmanību uz kredītrisku un radīja šajā jomā vairākus tehniskos standartus. Šis darbs turpināsies arī 2014. gadā, un līdz 2014. gada 31. decembrim vairāk nekā 20 regulatīvie standarti ir jāiesniedz Eiropas Komisijai.



### Pastiprināta uzmanība sanācijai un noregulējumam

EBI 2013. gadā pievērsa pastiprinātu uzmanību atveseļošanai un noregulējumam, ņemot vērā gaidāmo banku atveseļošanas un noregulējuma direktīvu (*BRRD*). Proti, tā publicēja ieteikumu par atveseļošanas plānu izstrādi un rīkoja apspriedes par trīs regulatīvo dokumentu projektiem attiecībā uz atveseļošanas plānu izstrādi. Šie projekti veidoja pamatu atveseļošanas plānu izstrādei uzraudzītāju kolēģijās (daudzos gadījumos pirmo reizi) un EBI salīdzinošai vērtēšanai, lai noteiktu labāko praksi šajos plānos. Regulatīvie gala dokumenti par atveseļošanas plāniem tiks sagatavoti īsi pēc *BRRD* oficiālās publicēšanas 2014. gadā, gada otrajā pusē rīkojot plašas apspriedes par citiem regulatīvajiem dokumentiem.

### Proporcionalitātes princips

EBI vēlas nodrošināt proporcionalitātes principa ievērošanu vienotajā noteikumu kopumā. Tā atzīst daudzveidību, kas raksturīga ES banku sistēmā. Šajā nolūkā EBI oktobrī rīkoja darbsemināru par proporcionalitātes pasākumiem regulatīviem mērķiem. Proporcionalitāte tiks saglabāta kā pamatprincips viscaur EBI darbā un pasākumos.

### Jautājumu un atbilžu procedūra saistībā ar vienoto noteikumu kopumu

Lai atvieglotu KPD IV/KPR īstenošanu, EBI sadarbībā ar Komisiju 2013. gadā uzsāka jautājumu un atbilžu procedūru. Šī procedūra piedāvā saskarni valstu uzraudzības un finanšu iestādēm, tādējādi palīdzot tām izprast noteikumus, kā arī nodrošina vienotā noteikumu kopuma konsekventu īstenošanu.

### Tehnisku konsultāciju sniegšana Eiropas Komisijai

KPD IV dokumentu kopums arī paredz, ka EBI ir jāsniedz tehniskas konsultācijas Eiropas Komisijai, kas ir atbildīga par deleģēto tiesību aktu pieņemšanu. Šajā nolūkā EBI uzmanības centrā 2013. gadā bija likviditātes seguma prasība, attiecībā uz kuru Komisija izstrādāja deleģēto tiesību aktu. EBI publicēja ziņojumu par likviditātes seguma prasības ietekmi un ziņojumu, kurā definēti augstas kvalitātes likvidie aktīvi (*HQLA*), kuriem ir jābūt iestāžu rīcībā, lai tās spētu izpildīt likviditātes seguma prasības.

EI 2013. gadā arī konsultēja Komisiju par iespēju ieviest uzraudzības filtru saistībā ar iespējamo nerealizēto peļņu par instrumentiem, kuri novērtēti pēc to patiesās vērtības.

Gada gaitā EI sniedza palīdzību saistībā ar vērtspapīriem un segtajām obligācijām, un 2014. gadā tā sagatavos plašu ziņojumu par segtajām obligācijām. EI vērsa uzmanību arī uz vērtspapīrošanu, jo īpaši attiecībā uz prasību par pašu kapitālu piesardzīgu īstenošanu, kā arī uz saglabāšanas noteikumiem. EI mērķis ir mudināt tirgus dalībniekus tiekties uz pārredzamāku un vienotu vērtspapīru tirgu. EI 2014. gadā plāno turpināt darbu, lai sekmetu drošu un stabilu vērtspapīru tirgu.

### Uzraudzības konverģences veicināšana visā ES

Vienotas uzraudzības pieejas veicināšana banku sektorā visā ES ir viena no EI prioritātēm. EI 2013. gadā turpināja darbu pie uzraudzības konverģences stiprināšanas, piemēram, veicot pasākumus attiecībā uz riska svērtajiem aktīviem (RSA), kā arī veicinot uzraudzītāju kolēģiju efektivitāti.

### Darbs pie riska svērto aktīvu konsekvences nodrošināšanas

Lai nodrošinātu piesardzīgu uzraudzības noteikumu piemērošanu visās ES dalībvalstīs, EI ir izvērtējusi iekšējo modelēšanas pārvaldību saistībā ar dažāda veida riskiem.

EI ir pilnvarota ziņot Komisijai par to, kā saskaņot finanšu iestāžu metodikas atbilstoši pieejai, kas balstīta uz iekšējiem reitingiem (*IRB*), ar nepieciešamību pēc vairāk salīdzināmām kapitāla prasībām. Ievērojamās atšķirības attiecībā uz to, kā uzraudzītāji apstiprina *IRB* modeļus, ir būtiski ietekmējušas RSA salīdzināmību visā ES.

Šis ir sagatavošanās posms pirms pilnīgas un nepārtrauktas salīdzinošās izvērtēšanas ES. Tādējādi 2013. gadā EI veica ievērojamu darbu saistībā ar salīdzināmības jautājuma analizēšanu un publicēja vairākus nozīmīgus pētījumus, tostarp lejupēju ziņojumu par *IRB* kapitāla prasību konsekvenci, ziņojumu par zema noklusējuma portfeļu salīdzinošo izvērtēšanu, ziņojumu par banku kapitāla prasību procikliskumu un ziņojumu par RSA mainīgu attiecībā uz tirgus riska portfeļiem.

### Uzraudzītāju kolēģijas

Uzraudzītāju kolēģijas ir izveidotas bankām, kurām ir meitasuzņēmumi vai lielas filiāles citās dalībvalstīs, un tām ir svarīga nozīme attiecībā uz pārrobežu banku efektīvu uzraudzību. Darbs, ko EI veica 2013. gadā, ir palīdzējis uzlabot sadarbību un darba efektivitāti kolēģijās. EI 2013. gadā koncentrējās uz kopīgu risku novērtējumu kvalitāti un lēmumiem, attiecībā uz kuriem bija norādīta nepieciešamība veikt uzlabojumus. EI cieši sadarbosies ar Vienoto uzraudzības mehānismu (*SSM*) un kolēģijām, lai nodrošinātu vienmērīgu pāreju 2014. gadā, kad *SSM* pārņems atbildību par banku uzraudzību eirozonā.

Kā daļu no vienotā noteikumu kopuma EI sagatavoja arī dažus tehniskos standartus izcelsmes valsts un uzņēmējas valsts sadarbības un pārrobežu banku grupu uzraudzības jomā.

Konverģences sekmēšana tuvāko gadu laikā paliks EI prioritāte. EI bija uzdots izstrādāt vienotu uzraudzības rokasgrāmatu ar mērķi veicināt uzraudzības procedūru un metodiku labākās prakses visā ES. Lai arī šī rokasgrāmata nav juridiski saistoša, valstu kompetentajām iestādēm tā būs jāņem vērā.



## Pārredzamības uzlabošana un uzticības atjaunošana bankām

Vācot datus par ES banku sektoru un dažādiem pasākumiem pārredzamības uzlabošanai, EBI cenšas atjaunot uzticību banku sektoram. EBI vēlas nodrošināt, lai ES bankas spētu uzturēt spēcīgas kapitāla pozīcijas un lai to riski un apdraudējumi būtu skaidri definēti.

### Datu sniegšana par bankām ES

EBI ir strādājusi pie IT infrastruktūras attīstīšanas, lai pielāgotu regulatīvo ziņojumu datus. Tas atvieglos bankām ziņošanas procesu un ļaus EBI apkopot datus par bankām visā ES.

EBI ir ideāli piemērota, lai analizētu ES bankas no mikrouzraudzības viedokļa. EBI izstrādā divus riska novērtējuma ziņojumus gadā, kuros analizē Eiropas banku sistēmas riskus un ievainojamību, kā arī sekmē starpnozaru ziņojumus, kurus publicē Eiropas uzraudzības iestāžu (EUI) apvienotā komiteja. EBI arī turpināja regulāri sniegt informāciju valstu uzraugiem. Tāpat EBI 2013. gadā publicēja savu riska paneli, kas analizē galveno riska rādītāju attīstību no 56 bankām visā ES. Tas palīdz noteikt galvenās riska jomas un galvenās tendences banku riska profilos. Lai veicinātu stabilitāti un pārredzamību finanšu tirgos un atjaunotu uzticību ES banku sistēmai, ir būtiski nodrošināt tirgus dalībniekus ar konsekvētiem un salīdzināmiem datiem par bankām.

### Kapitāla noteikumu uzlabošana nolūkā veicināt uzticību

EBI 2013. gadā publicēja ieteikumu par banku pirmā līmeņa kapitāla saglabāšanu pārejas uz KPD IV laikā ar mērķi nodrošināt, lai bankas saglabā to sākotnēji izveidoto nominālkapitālu. Tas ir turpinājums EBI ieteikumam par rekapitalizācijas īstenošanu 2012. gadā, kuras rezultātā banku kapitāla pozīcijas palielinājās par vairāk nekā EUR 200 miljardiem.

Kā daļu no uzticības atjaunošanas procesa EBI Uzraudzības padome ir lūgusi valstu kom-

petentās iestādes veikt augsta riska aktīvu klašu aktīvu kvalitātes pārbaudes (AQR). Pēc tam tika publicēti ieteikumi nodrošināt AQR konsekvenci visā ES 2014. gadā, tostarp AQR, kas tiks veikta, izmantojot jaunizveidoto SSM.

EBI 2014. gadā koordinēs ES mēroga stresa testu, tā nodrošinot valstu kompetentās iestādes ar vienotu metodiku, lai tās varētu rūpīgi izvērtēt banku noturību nelabvēlīgu scenāriju gadījumos. Papildus ieguvumiem, ko sniegs uzlabotais uzraudzības novērtējums un pasākumi, kuri sekmēs banku sistēmas elastīgumu, rezultātu publicēšana veicinās pārredzamību un palīdzēs mazināt neskaidrības par ES banku stāvokli, tādējādi veicinot uzticību banku sistēmai.

### Pārredzamības uzlabošana

EBI 2013. gadā publicēja atjauninātu informāciju par 64 Eiropas bankām visā Eiropas Ekonomikas zonā (EEZ). Dati ir balstīti uz 730 000 datu punktu, tostarp kapitālu, RSA un riska darījumu. Šo datu publicēšanas mērķis bija uzlabot izpratni par ES banku kapitāla pozīcijām un darījumiem, tādējādi veicinot tirgus disciplīnu un finanšu stabilitāti.

Kā daļu no savām saistībām attiecībā uz pārredzamības un tirgus disciplīnas veicināšanu EBI uzraudzīja to, kā bankas īsteno informācijas sniegšanu par 3. pīlāru, noteica labākās prakses un ieteica veikt koriģējošus pasākumus. Turklāt tā veicināja tās informācijas sniegšanu un pārredzamību, kura attiecas uz RSA, lai tādējādi kļiedētu bažas saistībā ar RSA uzticamību.

### EURIBOR uzticamības veicināšana

EBI cieši sadarbojās ar Eiropas Vērtspapīru un tirgu iestādi (EVTI) saistībā ar iespējamām manipulācijām ar EURIBOR. Lai palielinātu EURIBOR uzticamību, EBI 2013. gadā publicēja ieteikumus ar mērķi saskaņot uzraudzības prakses attiecībā uz EURIBOR iesniegšanas procedūru pārraudzību.



## Patērētāju aizsardzība un finanšu inovāciju uzraudzība

EBI ir būtiska loma patērētāju aizsardzībā, veicinot pārredzamību, vienkāršību un godīgumu finanšu tirgū, vēršot uzmanību uz hipotekāro kredītešanu, individuāliem aizņēmumiem, uzkrājumu instrumentiem, kredītkartēm/debetkartēm, norēķinu kontiem un maksājumu pakalpojumiem. EBI arī uzrauga jaunus un esošos finanšu pasākumus ar mērķi veicināt tirgu drošību un stabilitāti.

### Patērētāju aizsardzība

EBI ir centīgi strādājusi pie hipotekārās kredītešanas jautājuma, tostarp publicējot "Atzinumu par labu praksi attiecībā uz atbildīgu hipotekāro kredītešanu" un "Atzinumu par labu praksi attiecībā uz aizņēmējiem, kuri nonākuši hipotekāro maksājumu grūtībās". Turklāt EBI ir arī izstrādājusi tās pirmo RTS attiecībā uz patērētāju aizsardzību un sniegusi konsultācijas saistībā ar to, nosakot profesionālās darbības apdrošināšanas minimālo apjomu hipotekāro kredītu starpniekiem.

EBI arī publicēja gada pārskatu par patērētāju tendencēm, kas palīdzēs noteikt iestādes prioritātes 2014. gadam. Pārskatā norādītas šādas jomas, kas rada bažas attiecībā uz patērētājiem:

- pārredzamība un patērētāju maksas;
- finanšu produktu nepareizas pārdošanas mērogs;
- kredīti ārvalstu valūtā, maksājumu aizsardzības apdrošināšana un sarežģīti produkti;
- banku pakalpojumos izmantoto tehnoloģiju drošība;
- jauni līdzekļu piesaistes veidi, piemēram, kolektīvā finansēšana.

Trīs EUI 2013. gadā strādāja kopā, lai radītu vienotu prasību kopumu attiecībā uz sūdzību izskatīšanu par patērētājiem, kuri izmanto finanšu produktus un pakalpojumus šajos trīs sektoros: banku, investīciju un apdrošināšanas sektorā. Tās arī publicēja kopīgu nostāju attiecībā uz pārraudzības un pārvaldības



procedūrām saistībā ar finanšu produktu izstrādi. EBI 2014. gadā turpinās šo darbu un sagatavos daudz detalizētākas prasības, kas raksturīgas tādiem banku pakalpojumiem kā hipotekārie kredīti, individuālie aizņēmumi un kredītkartes.

### Finanšu inovāciju pārraudzība

Kā daļu no EBI veiktās finanšu inovāciju analīzes no patērētāju aizsardzības viedokļa tā publicēja atzinumu par labu praksi attiecībā uz biržā tirgotu fondu (ETF) riska pārvaldību, lai palīdzētu nodrošināt to, ka finanšu iestādes pienācīgi pārvalda ar ETF saistītos potenciālos riskus. EBI publicēja arī brīdinājumu patērētājiem par bīstamību, kas saistīta ar investīcijām finanšu līgumos par starpībām (FLS). Svarīgākais ir tas, ka EBI publicēja brīdinājumu par virtuālās valūtas, piemēram, "Bitcoin", riskiem. Tas bija nopietns un savlaicīgs signāls no EBI, lai mudinātu patērētājus apzināties to, ka virtuālā valūta vēl netiek nekādā veidā regulēta un ka tādējādi ir ļoti riskanti to izmantot kā maksāšanas līdzekli. Nākamais solis būs izvērtēt to, vai virtuālo valūtu var regulēt un vai tas būtu jādara.



## Politikas analīze un koordinācija

### EBI produktu kvalitātes garantija

Visi EBI izstrādātie regulatīvie un pārraudzības produkti (tostarp tehniskie standarti, pamatnostādnes, atzinumi un ieteikumi) iekšēji tiek rūpīgi izvērtēti. EBI ir atsevišķa horizontāla struktūrvienība, kas sniedz juridiskas konsultācijas un norādījumus ar mērķi nodrošināt to, lai politiskie lēmumi būtu balstīti uz augstas kvalitātes datu analīzi un lai ietekmes novērtējumi tiktu veikti pienācīgi.

Regulatīvo un pārraudzības produktu sagatavošanas laikā EBI sniedz konsultācijas un apmainās viedokļiem ar ieinteresētajām personām. Šīm nolūkam parasti ir pieejams oficiāls konsultāciju dokuments, uz kuru tirgus dalībnieki var rakstveidā atbildēt. EBI rīko arī atklātas uzklaušanās attiecībā uz visiem tās regulatīvajiem produktiem. Papildus EBI regulāri konsultējas ar Banku nozares ieinteresēto personu grupu (*BSG*), lai savā darbā ņemtu vērā tirgus dalībnieku, banku nozares, patērētāju organizāciju, finanšu produktu lietotāju un akadēmiskās vides pārstāvju perspektīvu.

Horizontālās struktūrvienības darbs ietvēra arī valstu kompetentajām iestādēm piedāvāto nozaru un starpnozaru uzraudzības mācību pasākumu koordinēšanu. Kā daļa no EBI mērķa izveidot kopēju uzraudzības kultūru 2013. gadā tika rīkoti 12 nozaru un 19 starpnozaru mācību pasākumi ar mērķi veicināt ES labu uzraudzības praksi.

Vēl viens svarīgs EBI darba aspekts ir valstu kompetento iestāžu savstarpēji salīdzinošu novērtējumu veikšana, lai aptvertu tādas jomas kā valstu iestāžu resursu atbilstība, pārvaldības prakse, konsekvence starp ES tiesību aktu piemērošanu un uzraudzības praksi, kā arī labākās prakses noteikšana. EBI 2013. gadā rīkoja un vadīja salīdzinošo pārskatīšanu attiecībā uz valstu kompetento iestāžu spēju pieņemt EBI pamatnostādņu par stresa testēšanu īpašo aspektu.

### Sadarbība ar valstīm ārpus ES

EBI uztur regulārus kontaktus ar trešo valstu regulatīvajām un uzraudzības iestādēm, ideju laboratorijām un starptautisko finanšu standartu noteicējiem. EBI arī ir regulāri piedalījies Eiropas Komisijas finanšu tirgu regulatīvajos dialogos, tostarp dialogos ar Krieviju, Japānu un Amerikas Savienotajām Valstīm.

EBI ir sadarbojusies ar vairākām tādām institucionālām struktūrām kā Banku uzraudzības Banku komiteja (*BCBS*) un Finanšu stabilitātes padome (*FSP*), un tai bijusi regulāra viedokļu apmaiņa arī ar Starptautisko Valūtas fondu (*SVF*).

### Apvienotā komiteja

Trīs Eiropas uzraudzības iestādes koordinē savu darbību jo īpaši attiecībā uz starpnozārēm raksturīgiem jautājumiem. Apvienotā komiteja 2013. gadā jo īpaši pievērsās patērētāju aizsardzībai, starpnozaru riska pārraudzībai un Eiropas Finanšu uzraudzības sistēmas (*EFUS*) pārskatīšanai.

## Iestādes darba nodrošināšana

### Finanšu pārvaldība

EBI 2013. gadā ieviesa vairākus uzlabojumus, lai nodrošinātu finanšu resursu labāku pārvaldību un kontroli ar mērķi uzlabot budžeta izpildi. EBI darba panākumus finanšu vadības jomā apliecināja vairākas 2013. gadā veiktas revīzijas, kuras neatklāja nekādas būtiskas problēmas, tādējādi apliecinot to, EBI ir rūpīgi ievērojusi iepriekšējos ieteikumus un pastāvīgi pilnveidojusi procedūras. Budžeta izpilde (kopējais piešķirto līdzekļu apjoms/kopējais budžets) 2013. gadā bija 90 %, kas bija uzlabojums salīdzinājumā ar iepriekšējo gadu.

### Cilvēkresursi

Pieņemot darbā 25 pagaidu darbiniekus un 10 norīkotos valstu ekspertus, kopējais darbinieku skaits līdz 2013. gada beigām palielinājās līdz 124, saglabājot ģeogrāfisko dažādību un dzimumu līdzsvaru, kas ir ļoti svarīgi EBI darbā.

### Komunikācija

Ar preses un komunikācijas pasākumu palīdzību EBI turpināja savlaicīgi un efektīvi sniegt ieinteresētajām personām un plašsaziņas līdzekļiem pieejamu informāciju ar mērķi uzlabot informētību un izpratni par EBI lomu, mērķiem un darbībām, kā arī veicināt sadarbību starp visām ieinteresētajām personām. Lielākais panākums bija pārveidotās tīmekļa vietnes atklāšana jūnijā: tā piedāvā lietotājam daudz draudzīgāku navigāciju un vieglāku piekļuvi informācijai un pamatresursiem, kā arī jaunus un pārveidotas sadaļas, piemēram, sadaļu par EBI regulatīvajiem pasākumiem, vienoto noteikumu kopumu, jautājumu un atbilžu rīku un patērētāju sadaļu.

## Informāciju tehnoloģijas

Tāpat 2013. gadā tika sekmīgi pabeigts lielākais IT infrastruktūras pakalpojumu projekts, kas veido pamatu esošajiem un nākotnes IT pakalpojumiem.

Lielākās pūles tika veltītas vairāku projektu īstenošanai saskaņā ar apstiprināto IT stratēģiju, tostarp:

- finanšu un vienota tiesiskā regulējuma ieviešanai, lai uzlabotu reglamentējošās informācijas salīdzināmību un saskaņotu reglamentējošos standartus ES;
- tuvākā reāllaika kredītiestāžu reģistra ieviešanai;
- uzraudzības informācijas apkopošanas tehniskās platformas uzlabošanai, uzturēšanai un darbībai.

### Iekšējās kontroles standarti

Ievērojams progress tika panākts arī attiecībā uz iekšējās kontroles standartiem. Gada sākumā Eiropas Komisijas Iekšējās revīzijas dienesta (IAS) pārstāvji apmeklēja EBI un secināja, ka ir panākts ievērojams progress attiecībā uz iekšējās kontroles standartiem. EBI ir uzsākusi īstenot rīcības plānu, lai aptvertu arī jomas, kuru pārskatīšana sniedza ieteikumus to uzlabošanai.



# Būtiskākie notikumi un galvenie rādītāji 2013. gadā

## JANVĀRIS

EVTI un EBI veic pasākumus, lai stiprinātu *EURIBOR* un robežvērtību noteikšanas procesu

EBI apspriežas par robežvērtību noteikšanas procesu principiem ES

EBI iesaka lielākajām ES pārrobežu banku grupām izstrādāt atveseļošanas plānus

EBI publicē riska novērtējuma ziņojumu par ES banku sistēmu (2013. gada janvārī)

## FEBRUĀRIS

Likviditātes ziņojumu vajadzībām saskaņā ar KPR EBI publicē darba dokumentu par maza apjoma noguldījumiem, kas pakļauti lielākām izejošās naudas plūsmām

EBI apspriežas par augsti likvīdo aktīvu definēšanas procesu likviditātes seguma rādījumā (*LRC*)

EBI pagaidu ziņojums par RSA konsekvenci banku portfelī

EVTI un EBI brīdina investorus par finanšu līgumiem par starpībām

## MARTS

EBI publicē atzinumu par labu praksi attiecībā uz *ETF* riska pārvaldību

Eiropas uzraudzības iestādes publicē Eiropas Komisijai adresētu apvienoto vēstuli par iespējamo tiesisko regulējumu attiecībā uz salīdzinošās novērtēšanas pasākumiem

EBI apspriežas par RTS attiecībā uz atveseļošanas plāniem

EBI apspriežas par RTS projektu saistībā ar nosacījumiem paplašinājumu un izmaiņu būtiskuma novērtēšanai attiecībā uz iekšējām pieejām kredīriskam, tirgus riskam un darbības riskam

EBI publicē jauninājumus kredītiestādes reģistrā

EBI publicē jauninājumus ĪTS projektam saistībā ar uzraudzības ziņojumu prasībām

EBI publicē patērētāju tendenču ziņojumu

EBI apspriežas par datu punktu modeli saistībā ar ĪTS projektu par uzraudzības ziņojuma prasībām attiecībā uz aizņemto līdzekļu rādītājiem

EBI apspriežas par datu punktu modeli saistībā ar ĪTS projektu par uzraudzības ziņojuma prasībām attiecībā uz likviditātes segumu un stabiliem finansējuma avotiem

EBI publicē Bāzeles III uzraudzības pasākuma rezultātus uz 2012. gada 30. jūniju

EBI apspriežas par ziņojumiem saistībā ar aktīvu apgrūtinājumiem

EBI apspriežas par ĪTS projektu saistībā ar uzraudzības ziņojumiem par pārmērīgu iecietību un peļņu nenesošiem riska darījumiem

## APRĪLIS

Eiropas uzraudzības iestāžu (EUI) apvienotā komiteja aicina veikt pasākumus saistībā ar starpnozaru riskiem

## MAIJS

EBI iesaka uzraudzītājiem veikt aktīvu kvalitātes pārbaudi (*AQR*) un pielāgot nākamo ES mēroga stresa testa grafiku

EBI apspriežas par RTS projektu saistībā ar klienta vai savstarpēji saistītu klientu grupas kopējā riska darījuma noteikšanu attiecībā uz darījumiem ar pamatā esošiem aktīviem

EBI apspriežas par ĪTS projektu saistībā ar iestāžu specifiskām uzraudzības prasībām

EBI apspriežas par RTS projektu saistībā ar atveseļošanas plānu novērtējumu

EBI apspriežas par RTS projektu, norādot vairākus scenārijus, kas izmantojami atveseļošanas plānos

EI aprspriežas par RTS projektu saistībā ar materiālo risku uzņemošos personu definīciju attiecībā uz atalgojumu

EI aprspriežas par RTS un ŪTS projektu saistībā ar ziņojumiem par uzņēmējdarbības īstenošanu kādā no EEZ valstīm

EI aprspriežas par RTS un ŪTS projektu saistībā ar vērtspāpīrošanas saglabāšanas noteikumiem

EI aprspriežas par RTS projektu saistībā ar "tirgus" definīciju un iespēju riskiem saskaņā ar tirgus risku standartizēto pieeju

EI aprspriežas par pamatnostādņu projektu saistībā ar kapitāla pasākumiem attiecībā uz aizņēmumiem ārvalstu valūtā

EI aprspriežas par RTS un ŪTS projektu saistībā ar likviditāti

EI aprspriežas par RTS projektu saistībā ar pašu kapitālu (III daļā)

## JŪNIJS

EVI un EI publicē gala principus par robežvērtībām

EI atklāj savu no jauna pārveidoto tīmekļa vietni

EI publicē atzinumu par labu praksi attiecībā uz atbildīgu hipotekāro kredīvēšanu un labu praksi attiecībā uz aizņēmējiem, kuri nonākuši hipotekāro maksājumu grūtībās

EI publicē ziņojumu par 2012. gadu

EI aprspriežas par cieši savstarpēji saistītām valūtām un atbilstoši diversificētiem indeksiem

EI aprspriežas par pamatnostādņu projektu saistībā ar tā procentu likmju riska pārvaldības tehniskajiem aspektiem, kurš izriet no ārpustirdzniecības pasākumiem (*JRRBB*)

Eiropas uzraudzības iestāžu apvienotā komiteja organizē pirmo Patērētāju aizsardzības dienu

## JŪLIJS

EI iecel jaunu priekšsēdētāja aizvietotāju un Valdes locekļus

EI izveido jaunu vienotā noteikumu kopuma jautājumu un atbilžu rīku

EI aprspriežas par RTS projektu saistībā ar kredītvērtējuma korekcijas risku

EI aprspriežas par RTS un ŪTS projektu saistībā ar informācijas apmaiņu starp izcelsmes valsts un uzņēmējas valsts kompetentajām iestādēm

EI aprspriežas par ŪTS projektu saistībā ar uzraudzības datu atklāšanu

EI aprspriežas par RTS projektu saistībā ar uzraudzības novērtēšanu

EI aprspriežas par ŪTS projektu saistībā ar centrālā darījumu partnera hipotētisko kapitālu

EI iepazīstina ar datiem par augsta atalgojuma saņēmējiem ES bankās

EI aprspriežas par RTS projektu saistībā ar pašu kapitāla prasībām ieguldījumu sabiedrībām

EI publicē ziņojumu par ES banku sektora riskiem un ievainojamību (2013. gada jūnijā)

EI aprspriežas par RTS projektu saistībā ar ciešu atbilstību attiecībā uz iestāžu pašu izdotām segtajām obligācijām

EI publicē ieteikumu par kapitāla saglabāšanu

EI uzsāka kvantitatīvo ietekmes pētījumu (KIP) saistībā ar uzraudzības novērtēšanu

EI publicē pirmo RTS gala projektu saistībā ar pašu kapitālu un kredītriska korekciju

EI publicē ŪTS gala projektu saistībā ar uzraudzības ziņojumu prasībām

EI publicē RTS projektu saistībā ar aprēķina metožu konsekventu piemērošanu saskaņā ar Finanšu konglomerātu direktīvu (*FICOD*)

EI aprspriežas par RTS projektu saistībā ar parāda instrumentu riska specifiku tirdzniecības portfeli

## AUGUSTS

EI aprspriežas par pamatnostādņu projektu saistībā ar maza apjoma noguldījumiem, kas pakļauti dažādām izejošās naudas plūsmām, likviditātes ziņojumu vajadzībām

EI uzsāk diskusiju par nerealizētās peļņas, kas novērtēta pēc tās patiesās vērtības, iespējamās izvērtēšanas

EI publicē otro pagaidu ziņojumu par RSA konsekveni ES banku portfeli

## SEPTEMBRIS

- EI apspriežas par RTS projektu saistībā ar ģeogrāfiskās atrašanās vietas noteikšanas metodēm attiecībā uz konkrēto kredītrisku
- Eiropas Banku iestādes uzsver starpnozaru riskus
- EI apspriežas par XBRL taksonomijas projektu otrā līmeņa ziņojumiem
- EI publicē Bāzeles III uzraudzības pasākuma rezultātus uz 2012. gada beigām
- EI publicē RTS gala projektu saistībā ar ciešu atbilstību attiecībā uz iestāžu pašu izdotām segtajām obligācijām

## OKTOBRIS

- Eiropas uzraudzības iestāžu apvienotā komiteja publicē 2014. gada darba programmu
- EI publicē darba programmu 2014. gadam
- EI publicē tās Banku ieinteresēto personu grupas beigu termiņa ziņojumu
- Eiropas uzraudzības iestāžu apvienotā komiteja publicē finanšu konglomerātu sarakstu
- EI publicē ĪTS gala projektu saistībā ar ziņojumu prasībām attiecībā uz ienākumus nenesošiem aizdevumiem un pārmērīgu iecietību
- EI apspriežas par RTS un ĪTS projektu saistībā ar likviditātes prasībām
- EI apspriežas par pamatnostādņu projektu saistībā ar atalgojuma mainīgajai daļai piemērojamo diskonta likmi
- EI apspriežas par ĪTS projektu saistībā ar aizņemto līdzekļu rādītāju atklāšanu
- EI apspriežas par juridiskas personas identifikatora (LEI) lietošanu
- EI publicē ES banku sektora riska paneli
- EI publicē ĪTS gala projektu saistībā ar aktīvu apgrūtinājumiem

## NOVEMBRIS

- EVTI un EI apspriežas par sūdzību, kas saistīta ar investīciju un banku sektoru, izskatīšanu
- EUI apspriežas par mehānistisku atsauču izņemšanu attiecībā uz kredītreitingiem
- EI publicē salīdzinošo pārskatu par stresa testēšanas pamatnostādņu īstenošanu
- EI publicē atbildi uz *Philippe Maystadt* ziņojumu "Vai SFPS standartiem būtu jābūt eiropeiskākiem?"
- EI apspriežas par RTS projektu saistībā ar pašu kapitālu
- EUI publicē kopīgas pamatnostādnes par produktu uzraudzības un pārvaldības procedūram
- EI publisko datus par augsta atalgojuma saņēmējiem ES bankās 2012. gadā

## DECEMBRIS

- EI publicē XBRL taksonomiju par naudas pārvedumiem saistībā ar kompetento regulatīvo iestāžu uzraudzības ziņojumiem
- EI publicē RTS gala projektu saistībā ar nosacījumiem paplašinājumu un izmaiņu būtiskuma novērtēšanai attiecībā uz iekšējām pieejām kredītriskam un darbības riskam
- EI publicē RTS gala projektu saistībā ar klienta vai savstarpēji saistītu klientu grupas kopējā riska darījuma noteikšanu attiecībā uz darījumiem ar pamatā esošiem aktīviem
- Likviditātes ziņojumu vajadzībām EI publicē pamatnostādnes saistībā ar maza apjoma noguldījumiem, kas pakļauti dažādām izejošās naudas plūsmām
- EI publicē pēc pārbaudes rezultātus par banku pārredzamību to 2012. gada ziņojumos
- EI apspriežas par metodiku saistībā ar globālo sistēmiski nozīmīgo iestāžu identificēšanu
- EI brīdina patērētājus par virtuālās valūtas izmantošanu
- EI vienojas par identificēta personāla definīciju saistībā ar atalgojumu
- EI publicē RTS un ĪTS gala projektu saistībā ar ziņojumiem par uzņēmējdarbības īstenošanu kādā no EEZ valstīm
- EI publicē RTS gala projektu saistībā ar pašu kapitālu
- EI publicē ĪTS gala projektu saistībā ar kopīgiem lēmumiem par iestāžu specifiskām uzraudzības prasībām
- EI publicē RTS un ĪTS gala projektu saistībā ar informācijas apmaiņu starp izcelsmes valsts un uzņēmējas valsts kompetentajām iestādēm

EBI publicē 2013. gada ES mēroga pārredzamības pasākuma rezultātus
EBI apspriežas par būtisku riska novirzīšanu uz vērtspapīrošanas darījumiem
EBI publicē RTS un ĪTS gala projektu saistībā ar vērtspapīrošanas saglabāšanas noteikumiem
EBI publicē RTS un ĪTS gala projektu saistībā ar tirgus risku
EBI publicē ziņojumus par RSA salīdzināmību un procikliskumu
EBI publicē ĪTS gala projektu saistībā ar papildu likviditātes uzraudzības metrikām
EBI apspriežas profesionālās darbības apdrošināšanas minimālo apjomu hipotekāro kredītu starpniekiem
EBI uzsāk diskusijas par likviditātes un finansēšanas riska novērtējuma metodiku saskaņā ar uzraudzības pārbaudi
EBI publicē ĪTS gala projektu saistībā ar ziņojumiem par centrālā darījumu partnera (CCP) hipotētisko kapitālu
EBI publicē ĪTS gala projektu saistībā ar uzraudzības datu atklāšanu
EBI publicē tehniskus norādījumus Komisijai saistībā ar nerealizētās peļņas iespējamo izvērtēšanu
EBI apspriežas par kredītiestāžu finansēšanas plānu saskaņotām definīcijām un paraugiem
EBI publicē ziņojumu par ES banku sektora riskiem un ievainojamību
EBI publicē RTS gala projektu par ģeogrāfiskās atrašanās vietas identificēšanu saistībā ar kredītrisku
EBI apspriežas par apgrūtināto un neapgrūtināto aktīvu izpaušanu
EBI publicē ziņojumus par likviditāti
EBI publicē gala pamatnostādnes par kapitāla pasākumiem saistībā ar ārvalstu valūtas izteiktiem (FX) aizdevumiem nenodrošinātiem kredītņēmējiem saskaņā ar SREP
EBI publicē RTS gala projektu saistībā ar tirgus risku un kredītvērtējuma korekcijas (CVA) risku





## 2013. gads skaitļos

Sabiedriskās apspriešanas	56
Atklātas uzklaušanās	34
Eiropas Komisijai iesniegtie regulatīvo tehnisko standartu gala projekti	36
Eiropas Komisijai iesniegtie istenošanas tehnisko standartu gala projekti	21
Publicētās gala pamatnostādnes	2
Ieteikumi valstu kompetentajām iestādēm	4
Parlamentam, Padomei un Komisijai adresētie atzinumi	6
Tehniskās konsultācijas Komisijai	1
Starptautisko grāmatvedības standartu padomei (IASB) adresētās komentāru vēstules attiecībā uz grāmatvedību	4
Starptautiskajai Apdrošināšanas un revīzijas standartu padomei (IAASB) adresētās komentāru vēstules attiecībā uz revīziju	2
Pabeigtie salīdzinošie izvērtējumi	1
Uzraudzības padomes sanāksmes	10
Valdes sanāksmes	7
Banku ieinteresēto personu grupas sanāksmes	7



## Galvenie rādītāji regulējuma jomā

Temats	Regulatīvie dokumenti
Noziedzīgi iegūtu līdzekļu legalizācija	Apvienotās komitejas ziņojums par uzraudzību, kas balstīta uz noziedzīgi iegūtu līdzekļu legalizācijas un terorisma finansēšanas apkarošanas risku
Bāzeles III uzraudzības pasākums	Ziņojums par Bāzeles III uzraudzības pasākumu — rezultāti balstīti uz 2012. gada 30. jūnija datiem Ziņojums par Bāzeles III uzraudzības pasākumu — rezultāti balstīti uz 2012. gada 31. decembra datiem
Robežvērtību noteikšana	Apspriešanās par robežvērtību noteikšanas procesu principiem ES Ieteikumi saistībā ar pasākumu, kas saistīti ar banku dalību <i>EURIBOR</i> panelī, uzraudzības pārbaudi EVTI un EBI principi attiecībā uz robežvērtību noteikšanas procesiem ES
Uzraudzītāju kolēģijas	Apspriešanās par ĪTS projektu saistībā ar kopīgiem lēmumiem par iestāžu specifiskām uzraudzības prasībām ĪTS gala projekts saistībā ar kopīgiem lēmumiem par iestāžu specifiskām uzraudzības prasībām
Patērētāju aizsardzība un finanšu inovācijas	Apspriešanās par RTS projektu saistībā ar profesionālās darbības apdrošināšanu (PDA) hipotekāro kredītu starpniekiem EVTI un EBI apspriešanās par sūdzību, kas saistīta ar investīciju un banku sektoru, izskatīšanu Atzinums par labu praksi saistībā ar biržā tirgotu fondu ( <i>ETF</i> ) riska pārvaldību Atzinums par labu praksi attiecībā uz aizņēmējiem, kuri nonākuši hipotekāro maksājumu grūtībās Atzinums par labu praksi attiecībā uz atbildīgu hipotekāro kreditēšanu Eiropas uzraudzības iestāžu principi attiecībā uz ražotāju produktu uzraudzības un pārvaldības procedūrām Investoru brīdinājums par finanšu līgumiem par starpībām Brīdinājums par virtuālās valūtas izmantošanu Ziņojums par patērētāju tendencēm — Uzraudzītāju bažas attiecībā uz patērētāju aizsardzības jautājumiem 2012./2013. gadā
Kreditrisks	Apspriešanās par RTS projektu saistībā ar kredītvērtējuma korekcijas risku Apspriešanās par RTS projektu saistībā ar ģeogrāfiskās atrašanās vietas noteikšanas metodi attiecībā uz konkrēto kreditrisku EBI, EAAP un EVTI apspriešanās par mehānistisku atsauču uz kredītreitingiem izņemšanu no Eiropas uzraudzības iestāžu pamatnostādņem un ieteikumiem RTS gala projekts saistībā ar kreditrisku korekciju aprēķinu RTS gala projekts saistībā ar ģeogrāfiskās atrašanās vietas noteikšanas metodi attiecībā uz konkrēto kreditrisku
ES kapitāla pasākumu izpilde	Ieteikums par kapitāla saglabāšanu Ieteikums par aktīvu kvalitātes pārbaudēm
Finanšu konglomerāti	Apvienotais RTS gala projekts par vienotiem aprēķina metožu piemērošanas nosacījumiem saistībā ar finanšu konglomerāta līmeni nepieciešamā kapitāla apjoma noteikšanu
Lieli riski	Apspriešanās par RTS projektu saistībā ar klienta vai savstarpēji saistītu klientu grupas kopējā riska darījuma noteikšanu attiecībā uz darījumiem ar pamatā esošiem aktīviem RTS gala projekts saistībā ar klienta vai savstarpēji saistītu klientu grupas kopējā riska darījuma noteikšanu attiecībā uz darījumiem ar pamatā esošiem aktīviem

Temats	Regulatīvie dokumenti
Likviditātes risks	Apspriešanās par pamatnostādņu projektu saistībā ar maza apjoma noguldījumiem, kas pakļauti dažādām izejošās naudas plūsmām, likviditātes ziņojumu vajadzībām
	Apspriešanās par ĪTS projektu saistībā ar to valūtu uzskaitīšanu, kurām ir ļoti šaura attiecināmības uz centrālo banku definīcija
	Apspriešanās par ĪTS projektu saistībā ar papildu likviditātes uzraudzības metrikām
	Apspriešanās par ĪTS projektu saistībā ar valūtām, attiecībā uz kurām attaisnotais likvidu aktīvu pieprasījums pārsniedz to pieejamību
	Apspriešanās par RTS projektu saistībā ar papildu likviditātes izejošajām naudas plūsmām
	Apspriešanās par RTS projektu saistībā ar atkāpēm attiecībā uz attiecināmajām valūtām
	Apspriešanās par pamatnostādņu projektu saistībā ar kredītiestāžu finansēšanas plānu saskaņotām definīcijām un paraugiem
	Apspriešanās par augsti likvido aktīvu definēšanas procesu likviditātes seguma rādītājā (LRC)
	Darba dokuments par pamatnostādņēm saistībā ar maza apjoma noguldījumiem, kas pakļauti dažādām izejošās naudas plūsmām, likviditātes ziņojumu vajadzībām
	ĪTS gala projekts saistībā ar papildu likviditātes uzraudzības metrikām
	Gala pamatnostādnes par maza apjoma noguldījumiem, kas pakļauti dažādām izejošās naudas plūsmām, likviditātes ziņojumu vajadzībām
	Ziņojums par atbilstošām īpaši augstas kvalitātes likvido aktīvu (HQLA) un augstas kvalitātes likvido aktīvu (HQLA) vienotām definīcijām un darbības prasībām attiecībā uz likvidajiem aktīviem
	Ziņojums par ietekmes novērtējumu attiecībā uz likviditātes pasākumiem
Tirgus infrastruktūra	Apspriešanās par ĪTS gala projektu saistībā ar centrālā darījumu partnera (CCP) hipotētisko kapitālu
	ĪTS gala projekts saistībā ar centrālā darījumu partnera (CCP) hipotētisko kapitālu
Tirgus risks	Apspriešanās par RTS projektu saistībā ar termina "tirgus" definīciju
	Apspriešanās par RTS projektu saistībā ar iespējas līgumu risku, kas nav delta risks, saskaņā ar standartizēto tirgus riska pieeju
	Apspriešanās par ĪTS projektu saistībā ar cieši savstarpēji saistītām valūtām
	Apspriešanās par RTS projektu saistībā ar būtiskuma robežvērtību noteikšanu īpašiem riskiem tirdzniecības portfeli
	Apspriešanās par ĪTS projektu saistībā ar atbilstoši diversificētiem indeksiem
	Apspriešanās par RTS projektu saistībā ar uzraudzības novērtēšanu
	RTS gala projekts saistībā ar tirgus definīciju
	RTS gala projekts saistībā ar iespēju līgumu risku, kas nav delta risks, saskaņā ar standartizēto tirgus riska pieeju
	ĪTS gala projekts saistībā ar cieši savstarpēji saistītām valūtām
	RTS gala projekts saistībā ar būtiskuma robežvērtību noteikšanu īpašiem riskiem tirdzniecības portfeli
ĪTS gala projekts saistībā ar atbilstoši diversificētiem indeksiem	
Modeļa apstiprināšana	Apspriešanās par RTS projektu saistībā ar nosacījumiem paplašinājumu un izmaiņu būtiskuma novērtēšanai attiecībā uz iekšējām pieejām kredītriskam, tirgus riskam un darbības riskam
	RTS gala projekts saistībā ar nosacījumiem paplašinājumu un izmaiņu būtiskuma novērtēšanai attiecībā uz iekšējām pieejām kredītriskam, tirgus riskam un darbības riskam
Citi temati	Apspriešanās par ĪTS gala projektu saistībā ar uzraudzības informācijas, kas kompetentajām iestādēm jāpublicē, formātu, struktūru, satura rādītāju un ikgadējo publicēšanas datumu
	ĪTS gala projekts saistībā ar uzraudzības informācijas, kas kompetentajām iestādēm jāpublicē, formātu, struktūru, satura rādītāju un ikgadējo publicēšanas datumu

Temats	Regulatīvie dokumenti
Pašu kapitāls	Apspriešanās par RTS projektu saistībā ar pašu kapitāla prasībām ieguldījumu sabiedrībām
	Apspriešanās par RTS projektu saistībā ar pašu kapitālu (3. daļa)
	Apspriešanās par RTS projektu saistībā ar pašu kapitālu (4. daļa)
	Apspriešanās par tehnisko standartu un pamatnostādņu projektu saistībā ar globālo sistēmiski nozīmīgo iestāžu (G-SNI) identificēšanu
	Darba dokuments par tehniskām konsultācijām Komisijai saistībā ar nerealizētās peļņas, kas novērtēta pēc tās patiesās vērtības, iespējamo izvērtēšanu
	ĪTS gala projekts saistībā ar informācijas atklāšanu par pašu kapitālu
	RTS gala projekts saistībā ar pašu kapitālu (1. daļa)
	RTS gala projekts saistībā ar pašu kapitālu (2. daļa)
	RTS gala projekts saistībā ar pašu kapitālu (3. daļa)
	RTS gala projekts saistībā ar pašu kapitāla peļņu no pārdošanas
	Tehniskas konsultācijas Komisijai saistībā ar nerealizētās peļņas, kas novērtēta pēc tās patiesās vērtības, iespējamo izvērtēšanu
Uzņēmējdarbības īstenošana kādā no EEZ valstīm un filiāļu uzraudzība	Apspriešanās par RTS un ĪTS projektu saistībā ar ziņojumiem par uzņēmējdarbības īstenošanu kādā no EEZ valstīm
	Apspriešanās par RTS un ĪTS projektu saistībā ar informācijas apmaiņu
	RTS un ĪTS gala projekts saistībā ar ziņojumiem par uzņēmējdarbības īstenošanu kādā no EEZ valstīm
	RTS un ĪTS gala projekts saistībā ar informācijas apmaiņu
Atvaseļošana un noregulējums	Apspriešanās par RTS projektu saistībā ar atvaseļošanas plānu saturu
	Apspriešanās par RTS projektu saistībā ar atvaseļošanas plānu izvērtēšanu
	Apspriešanās par RTS projektu, norādot vairākus scenārijus, kas izmantojami atvaseļošanas plānos
Atalgojums	Apspriešanās par RTS projektu saistībā ar materiālo risku uzņemošos personu definīciju attiecībā uz atalgojumu
	Apspriešanās par pamatnostādņu projektu saistībā ar atalgojuma summas mainīgajai daļai piemērojamo nosacīto diskonta likmi
	RTS gala projekts saistībā ar materiālo risku uzņemošos personu definīciju attiecībā uz atalgojumu
	Ziņojums par augsta atalgojuma saņēmējiem (dati par 2010. gadu un 2011. gadu)
	Ziņojums par augsta atalgojuma saņēmējiem (dati par 2012. gadu)
Riskā svērtie aktīvi	Ziņojums par pagaidu rezultātiem EBI pārskatā attiecībā uz riskā svērto aktīvu konsekvenci banku portfeli
	Ziņojums par atjauninātiem pagaidu rezultātiem EBI pārskatā attiecībā uz riskā svērto aktīvu konsekvenci banku portfeli
	Trešais pagaidu ziņojums par riskā svērto aktīvu — aizdevumu MVU un dzīvesvietas hipotēku — konsekvenci
	Kopsavilkuma ziņojums par pieejas, kas balstīta uz iekšējiem reitingiem, salīdzināmību un procikliskumu
	Ziņojums par tirgus RSA mainīgumu
	Ziņojums par kapitāla prasību procikliskumu saskaņā ar pieeju, kas balstīta uz iekšējiem reitingiem
	Ziņojums par uzraudzības noteikumu un prakses salīdzināmību

Temats	Regulatīvie dokumenti
Vērtspapīrošana un segtās obligācijas	Apspriešanās par RTS projektu saistībā ar ciešu atbilstību starp iestāžu segto obligāciju vērtību un to iestāžu aktīvu vērtību, kuri attiecas uz iestādes pašu kredītrisku
	Apspriešanās par ĪTS un RTS projektu saistībā ar vērtspapīrošanas saglabāšanas noteikumiem
	Apspriešanās par pamatnostādņu projektu saistībā ar būtisku riska novirzīšanu (SRT) uz vērtspapīrošanas darījumiem
	RTS gala projekts saistībā ar ciešu atbilstību starp iestāžu segto obligāciju vērtību un to iestāžu aktīvu vērtību, kuri attiecas uz iestādes pašu kredītrisku
	RTS gala projekts saistībā ar tīrās ekonomiskās ieinteresētības saglabāšanu un citas prasības attiecībā uz novirzītā kredītriska darījumiem
	ĪTS gala projekts saistībā ar uzraudzības prakses konvergenci attiecībā uz papildu riska pakāpju ieviešanu
Uzraudzības ziņojumi	Apspriešanās par datu punktu modeli saistībā ar tehniskajiem standartiem par uzraudzības ziņojumu prasībām attiecībā uz aizņemto līdzekļu rādītājiem
	Apspriešanās par datu punktu modeli saistībā ar tehniskajiem standartiem par uzraudzības ziņojumu prasībām attiecībā uz likviditātes segumu un stabiliem finansējuma avotiem
	Apspriešanās par īstenošanas tehnisko standartu (ĪTS) projektu saistībā ar ziņojumiem par aktīvu apgrūtinājumiem
	Apspriešanās par īstenošanas tehnisko standartu (ĪTS) projektu saistībā ar uzraudzības ziņojumiem par pārmērīgu iecietību un ienākumus nenesošiem riska darījumiem
	Apspriešanās par XBRL taksonomijas projektu saistībā ar otrā līmeņa uzraudzības ziņojumiem
	Apspriešanās par ieteikumu lietot juridiskas personas identifikatoru (LEI)
	ĪTS gala projekts saistībā ar uzraudzības ziņojumu prasībām
	ĪTS gala projekts saistībā ar uzraudzības ziņojumiem par pārmērīgu iecietību un peļņu nenesošiem riska darījumiem
ĪTS gala projekts saistībā ar uzraudzības ziņojumiem par aktīvu apgrūtinājumiem	
Uzraudzības pārbaude un novērtēšanas process (SREP) un 2. pīlārs	Apspriešanās par pamatnostādņu projektu saistībā ar kapitāla pasākumiem attiecībā uz aizņēmumiem ārvalstu valūtā
	Apspriešanās par pamatnostādņu projektu saistībā ar tā procentu likmju riska pārvaldības tehniskajiem aspektiem, kurš izriet no ārpustirdzniecības pasākumiem (IRRBB)
	Darba dokuments par pamatnostādņu projektu saistībā ar uzraudzības pārbaudi un novērtēšanas procesu (SREP) un 2. pīlārs
	Gala pamatnostādnes par kapitāla pasākumiem saistībā ar ārvalstu valūtās izteiktiem (FX) aizdevumiem nenodrošinātiem kredītņēmējiem saskaņā ar SREP
Pārredzamība un 3. pīlārs	Apspriešanās par pamatnostādņu projektu saistībā ar apgrūtināto un neapgrūtināto aktīvu izpaušanu
	Ziņojums par pēc pārbaudes rezultātiem saistībā ar banku pārredzamību to 2012. gada ziņojumos par 3. pīlāru

## EBI regulatīvie dokumenti

### TEHNISKIE STANDARTI

EBI izstrādā tehnisko standartu projektus, kad tā ar direktīvas vai regulas starpniecību (tā sauktais "1. līmeņa" teksts) saņem pilnvaras no Eiropas iestādēm. Šie standarti ir tehniska rakstura, un to saturu ierobežo atbilstoši pilnvarām 1. līmeņa tekstā. Tie palīdz izstrādāt Vienotu noteikumu kopumu ES bankām.

Tehnisko standartu projektu Eiropas Komisija oficiāli pieņem trīs mēnešu laikā — ja vien tie netiek uzskatīti par nepiemērotiem vai nesaderīgiem ar ES tiesību aktiem. Eiropas Parlamentam un Padomei ir tiesības pārbaudīt atsevišķu veidu tehniskos standartus — tādi ir regulatīvie tehniskie standarti. Pēc standartu publicēšanas *Eiropas Savienības Oficiālajā Vēstnesī* tie kļūst juridiski saistoši un tieši piemērojami visās dalībvalstīs.

### PAMATNOSTĀDNES UN IETEIKUMI

Tie tiek publicēti ar mērķi radīt konsekventu un efektīvu uzraudzības praksi un nodrošināt ES tiesību aktu vienotu piemērošanu.

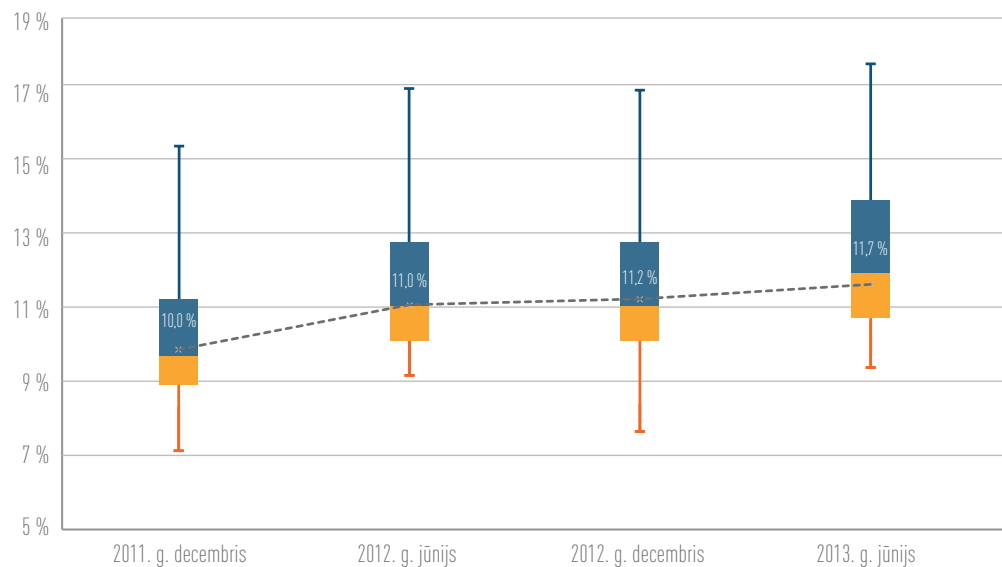
Valstu iestādēm un finanšu iestādēm ir jāpieliek visas pūles, lai izpildītu pamatnostādnes un ieteikumus (uz "piekrišanas vai paskaidrojuma pamata"). Valstu iestādēm ir jāinformē EBI par to, vai tās akceptē pamatnostādnes un ieteikumus, un EBI publicē kopsavilkuma atbilstības tabulas kopā ar neatbilstības pamatojumiem.

### ATZINUMI

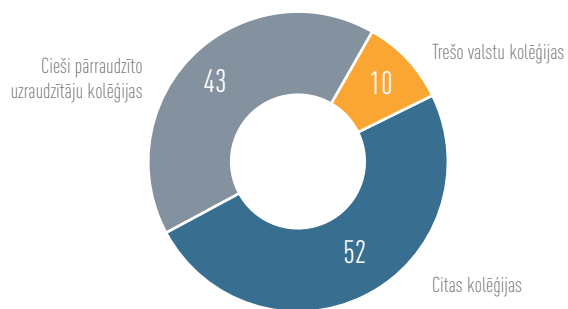
Ar atzinumu starpniecību EBI dara ziņāmu Eiropas iestādēm un attiecīgo valstu iestādēm savu viedokli uzraudzības un tiesiskā regulējuma jautājumos. Tas ietver "tehniskas konsultācijas", ko EBI sniedz Komisijai laikā, kad tā veic "deleģēto aktu" sagatavošanu 1. līmeņa tekstu papildināšanai. Šie deleģētie akti ir ļoti svarīgi, jo tie sniedz papildu informāciju par atsevišķiem tiesību aktu aspektiem, un Komisija ņem vērā EBI ekspertu tehniskās konsultācijas.

## Galvenie uzraudzības rādītāji

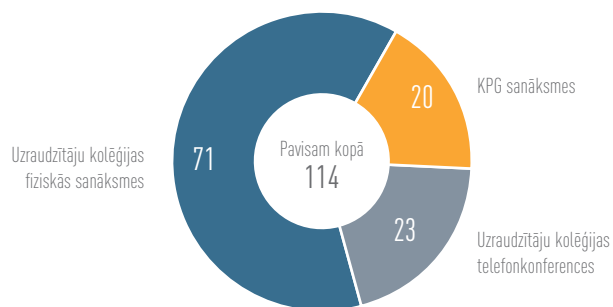
EBI pirmā līmeņa kapitāla dispersijas rādītāji (mediāna, vidējais, starpkvartīļu diapazons, 5. un 95. procentīle)



EBI 2013. gadā konstatēto kolēģiju skaits



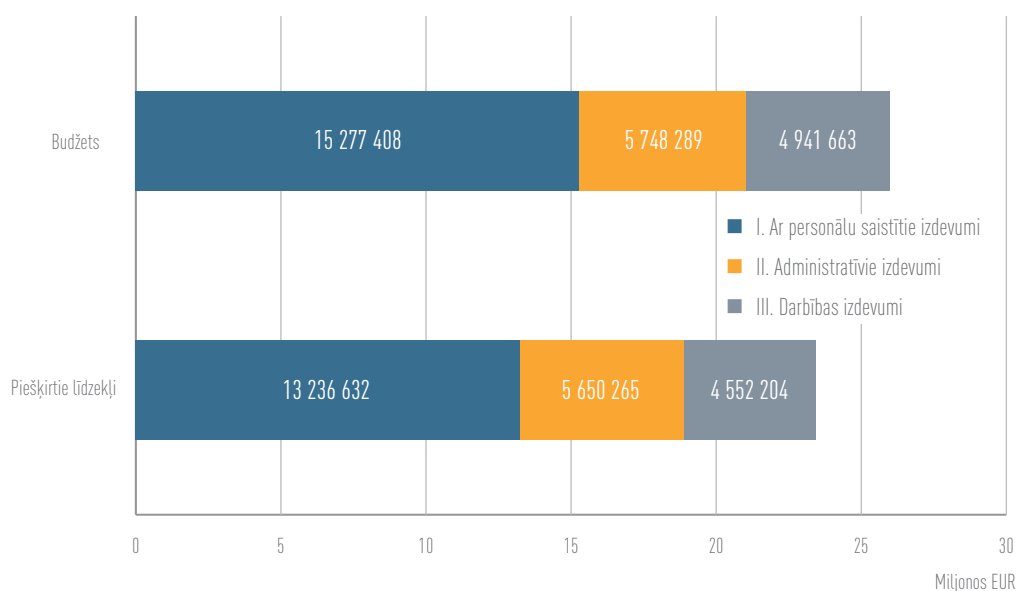
EBI darbinieku apmeklēto kolēģiju un krīzes pārvarēšanas grupas (KPG) sanāksmju skaits



## Galvenie finanšu rādītāji

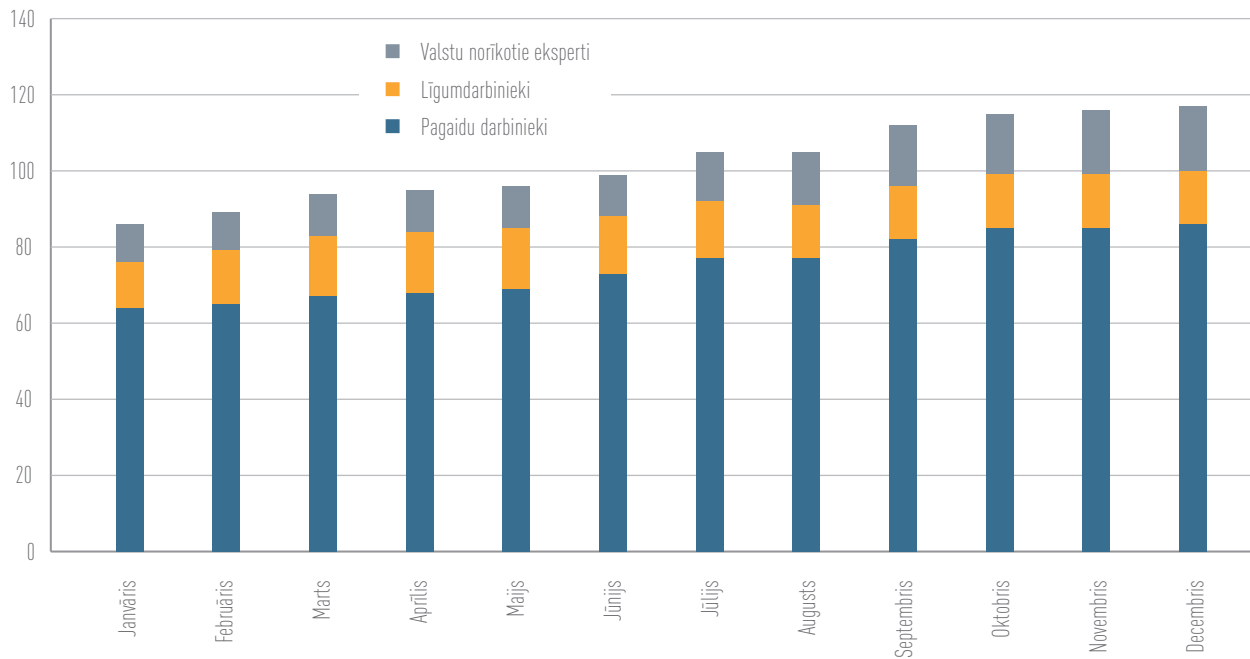
Budžeta izpilde 2013. gadā

Sadaļa	Budžets	Piešķirtie līdzekļi	Piešķirtie līdzekļi (%)	Izmaksātās summas	Izmaksātās summas (%)
I. Ar personālu saistītie izdevumi	15 277 408	13 236 632	87 %	12 985 781	98 %
II. Administratīvie izdevumi	5 748 289	5 650 265	98 %	3 675 753	65 %
III. Darbības izdevumi	4 941 663	4 552 204	92 %	2 901 001	64 %
KOPĀ	25 967 360	23 439 100	90 %	19 562 535	83 %



## Galvenie rādītāji cilvēkresursu jomā

Darbinieku skaita pieaugums







## EIROPAS BANKU IESTĀDE

Tower 42  
25 Old Broad Street  
London EC2N 1HQ

Tālr. **+44 2073821770**  
Fakss **+44 207382177-1/2**  
E-pasts: **info@eba.europa.eu**  
<http://www.eba.europa.eu>



■ Publikāciju birojs

ISBN: 978-92-9245-014-4  
doi:10.2853/83266