

AUTORITATEA BANCARĂ  
EUROPEANĂ

**REZUMATUL** RAPORTULUI  
ANUAL 2013

**Europe Direct este un serviciu destinat să vă ajute să găsiți răspunsuri  
la întrebările pe care vi le puneți despre Uniunea Europeană.**

**Un număr unic gratuit (\*):  
00 800 6 7 8 9 10 11**

(\*) Informațiile primite sunt gratuite, la fel ca și cea mai mare parte a apelurilor telefonice (unii operatori și unele cabine telefonice și hoteluri taxează totuși aceste apeluri).

Surse foto:

Glowimages RF/F1online, pagina 3

iStock.com/franckreporter, pagina 4

Tom Grill/Corbis, pagina 7

Autoritatea Bancară Europeană, pagina 8

iStock.com/Sagadogo, pagina 14

Numeroase alte informații despre Uniunea Europeană sunt disponibile pe internet pe serverul Europa (<http://europa.eu>).

Luxemburg: Oficiul pentru Publicații al Uniunii Europene, 2014

ISBN 978-92-9245-019-9

doi:10.2853/84783

© Autoritatea Bancară Europeană, 2014

Reproducerea textului este autorizată cu condiția menționării sursei.

**REZUMATUL**  
RAPORTULUI ANUAL  
2013





# Rezumat

---

La trei ani de la înființarea sa în urma crizei financiare, Autoritatea Bancară Europeană (ABE) joacă în continuare un rol important în restabilirea încrederii în sistemul bancar. În 2013, ABE a înregistrat progrese semnificative în ceea ce privește contribuția la elaborarea unor norme prudențiale obligatorii și armonizate pentru bănci, obținând rezultate pozitive în promovarea unei abordări comune a supravegherii în sectorul bancar. Punând la dispoziție date comparabile și transparente privind sistemul bancar din Uniunea Europeană (UE), ABE a sprijinit, de asemenea, disciplina pieței și stabilitatea financiară din UE.

## Elaborarea cadrului unic de reglementare

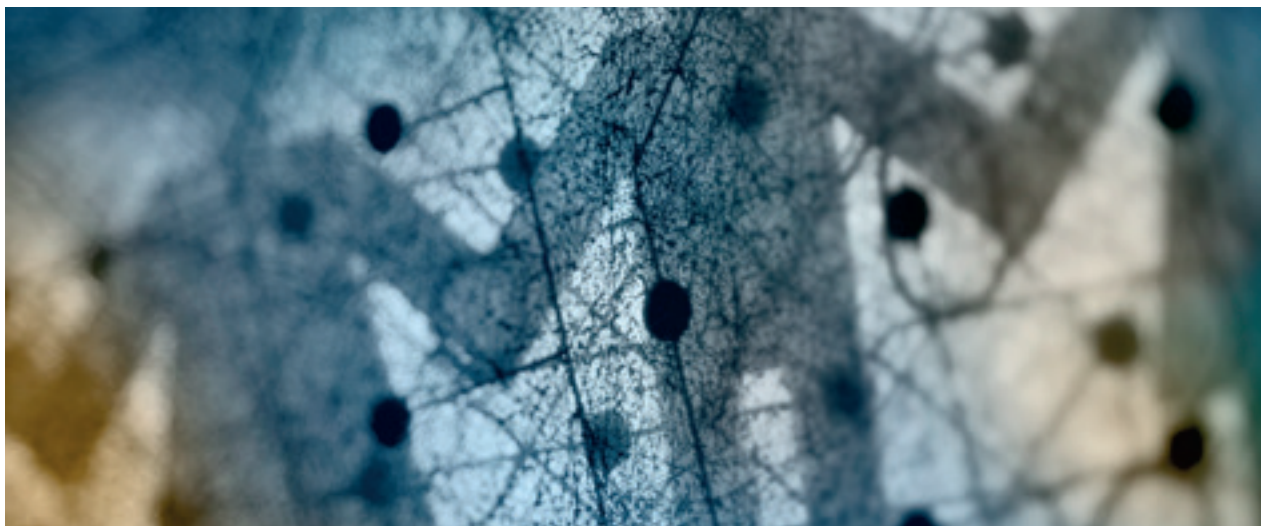
În anul 2013, ABE a înregistrat progrese importante în ceea ce privește contribuția sa la cadrul unic de reglementare, care va asigura un set unic de norme prudențiale armonizate pentru băncile din întreaga UE. Pe parcursul anului, ABE a fost mandată să elaboreze standarde tehnice și să acorde consultanță Comisiei Europene într-o serie de domenii esențiale, ca urmare a noii legislații care a intrat în vigoare în luna iulie – Directiva privind cerințele de capital revizuită (CRD IV) și Regulamentul privind cerințele de capital (CRR), care transpun Acordul Basel III în cadrul juridic al UE. De asemenea, ABE a demarat activități privind redresarea și rezoluția instituțiilor bancare din UE.

## Elaborarea de standarde tehnice

ABE a elaborat proiecte de standarde tehnice privind capitalul bancar, care au ajutat, printre altele, la clarificarea definiției capitalului și a politicii de publicare a informațiilor cu privire la acesta de către instituțiile financiare.

O altă sarcină principală a ABE a fost instituirea unui cadru comun de raportare în întreaga UE. Raportarea uniformă este o condiție fundamentală pentru ca autoritățile de supraveghere să poată să evalueze riscurile și să compare băncile în mod eficace. Un cadru comun de raportare va facilita raportarea în scopuri de supraveghere, în special pentru grupurile transfrontaliere din UE, contribuind, în același timp, la îmbunătățirea infrastructurii informatice a băncilor din UE. Se preconizează că standardele tehnice de punere în aplicare (STA) privind raportarea în scopuri de supraveghere vor intra în vigoare în 2014.

CRD IV a introdus norme mai stricte în ceea ce privește politicile de remunerare ale băncilor, pentru a asigura buna gestiune și asumarea prudentă a riscurilor pe termen lung în sectorul bancar european. Autorității i s-a solicitat să elaboreze două proiecte de standarde tehnice de reglementare (STR), care au fost prezentate Comisiei Europene în 2013. Primul proiect de STR a vizat identificarea membrilor personalului ale căror activități profesionale au un impact semnificativ asupra profilului de risc al instituției angajatoare. Al doilea proiect



de STR a examinat modul în care instituțiile financiare își pot structura remunerația variabilă acordată. De asemenea, ABE a publicat un raport cu cifre agregate privind persoanele cu venituri ridicate din sectorul bancar în perioada 2010-2012; acest exercițiu periodic de colectare de date face parte din activitatea generală a ABE cu privire la remunerarea în sectorul bancar din UE.

ABE a analizat riscul de piață pentru a clarifica unele dintre cerințele pachetului CRD IV și a publicat o serie de standarde tehnice în acest domeniu. Printre acestea se regăsesc tratamentul altor riscuri decât riscul delta ale opțiunilor și definiții ale termenului „piață” atunci când se aplică la calculul poziției nete generale în cadrul instrumentelor de capital în temeiul normelor standardizate privind riscul de piață. Acest fapt va contribui la aplicarea consecventă a cadrului privind riscul de piață, în special la nivelul băncilor mai mici.

De asemenea, ABE a organizat consultări cu privire la evaluarea prudentă a pozițiilor băncilor la valoarea justă și a propus metodologii care să fie utilizate atât de instituțiile mai mici, cât și de cele mai mari. Pentru calibrarea abordării, a fost derulat un studiu de impact cantitativ (QIS). Proiectul final de STR va fi prezentat Comisiei Europene la începutul anului 2014.

Pentru armonizarea cerințelor de capital în UE, ABE a început să se axeze pe riscul de credit și a elaborat o serie de standarde tehnice în domeniu. Această activitate va continua în 2014, peste 20 de standarde de reglementare urmând a fi prezentate Comisiei Europene până la 31 decembrie 2014.



### O atenție sporită acordată redresării și rezoluției

În 2013, ABE a acordat o atenție sporită redresării și rezoluției, având în vedere viitoarea Directivă privind redresarea și rezoluția instituțiilor bancare (BRRD). În special, ABE a publicat o recomandare privind elaborarea planurilor de redresare și a organizat consultări referitoare la trei proiecte de produse de reglementare privind planurile de redresare. Pe baza lor, colegiile de supraveghere au elaborat planuri de redresare – în multe cazuri pentru prima dată –, iar ABE a realizat un exercițiu de evaluare comparativă care a vizat identificarea celor mai bune practici cuprinse în planurile respective. La scurt timp după publicarea oficială a BRRD în 2014, vor fi elaborate produse finale de reglementare privind planurile de redresare, în a doua jumătate a anului urmând a avea loc consultări cu privire la o gamă largă de alte produse de reglementare. Activitatea ABE impusă de BRRD va asigura sprijinul necesar pentru o cooperare clară și credibilă și pentru convergența în cadrul elaborării de strategii și planuri de rezoluție.

### Principiul proporționalității

ABE dorește să asigure respectarea principiului proporționalității în cadrul unic de reglementare. ABE recunoaște diversitatea inerentă sistemului bancar din UE. În acest sens, în luna octombrie ABE a găzduit un seminar privind măsurile referitoare la proporționalitate în scopuri de reglementare. Proporționalitatea va rămâne un principiu de bază al tuturor lucrărilor și activităților desfășurate de ABE.

### Întrebări și răspunsuri privind cadrul unic de reglementare

Pentru a facilita punerea în aplicare a CRD IV/CRR, ABE a lansat în 2013 un instrument de întrebări și răspunsuri, în cooperare cu Comisia. Acest instrument oferă autorităților naționale de supraveghere și instituțiilor financiare o interfață care vizează facilitarea înțelegerii normelor și asigurarea unei puneri în aplicare consecvente a cadrului unic de reglementare.

### Consultanță tehnică pentru Comisia Europeană

Pachetul CRD IV prevede, de asemenea, ca ABE să acorde consultanță tehnică Comisiei Europene, care are responsabilitatea adoptării actelor legislative delegate. În acest sens, cerința de acoperire a necesarului de lichiditate, pentru care Comisia elaborează un act delegat, a reprezentat un domeniu principal de acțiune pentru ABE în 2013. ABE a publi-

cat un raport referitor la impactul cerinței de acoperire a necesarului de lichiditate și un raport care definește activele lichide de calitate ridicată pe care instituțiile trebuie să le dețină pentru a respecta această cerință.

În plus, în 2013, ABE a acordat Comisiei consultanță tehnică privind posibilitatea introducerii unui filtru prudențial, în contextul unui posibil tratament al câștigurilor nerealizate pentru instrumentele măsurate la valoarea justă.

Pe parcursul anului, ABE a contribuit la securitizare și la obligațiunile garantate, iar în 2014 va elabora un raport amplu privind obligațiunile garantate. De asemenea, ABE s-a axat pe securitizare, și anume pe punerea prudentă în aplicare a cerințelor privind fondurile proprii, precum și pe normele referitoare la reținere. Obiectivul ABE este de a încuraja participanții la piață să se orienteze către o piață a securitizărilor mai uniformă și mai transparentă. În 2014, se preconizează că ABE își va continua activitatea în vederea promovării unei piețe stabile și sigure a securitizărilor.

### Promovarea convergenței în materie de supraveghere în UE

Promovarea unei abordări comune a supravegherii în sectorul bancar din UE constituie una dintre prioritățile ABE. În 2013, ABE a continuat să consolideze convergența în materie de supraveghere, de exemplu prin activitățile sale referitoare la activele ponderate la risc, dar și prin stimularea eficienței colegiilor de supraveghetori.

#### Activități de asigurare a consecvenței activelor ponderate la risc

Pentru a asigura aplicarea consecventă a normelor prudențiale în toate statele membre ale UE, ABE a evaluat guvernanta bazată pe modelare internă în legătură cu diferite tipuri de risc.

Mandatul ABE implică raportarea către Comisie cu privire la modul în care metodologiile utilizate de instituțiile financiare în conformitate cu abordarea bazată pe modele interne de rating (abordarea RI) pot fi reconciliate cu nevoia unor cerințe de capital mai ușor de comparat. Modurile semnificativ diferite în care autoritățile de supraveghere validează modelele interne de rating au afectat în mare măsură comparabilitatea activelor ponderate la risc în UE.

Aceasta este o etapă pregătitoare înainte ca în UE să se poată derula în mod continuu exerciții complete de evaluare comparativă. De aceea, în 2013 ABE a depus eforturi substanțiale pentru analizarea aspectului legat de comparabilitate și a publicat mai multe studii importante, printre care un raport bazat pe o abordare „de sus în jos” privind consecvența cerințelor de capital bazate pe modele interne de rating, un raport referitor la exercițiul de evaluare comparativă a portofoliilor cu nivel scăzut al stării de nerambursare, un raport privind prociclicitatea cerințelor de capital ale băncilor și un raport privind variabilitatea activelor ponderate la risc pentru portofoliile cu expunere la riscul de piață.

#### Colegiile de supraveghetori

Colegiile de supraveghetori sunt instituite pentru băncile cu filiale sau cu sucursale semnificative în alte state membre; colegiile sunt vitale pentru supravegherea eficientă a băncilor transfrontaliere. Activitatea desfășurată de ABE în 2013 a contribuit la extinderea cooperării între colegii și la eficientizarea lor. În 2013, ABE s-a axat pe calitatea evaluărilor comune ale riscurilor și a deciziilor comune, domenii în care s-au observat îmbunătățiri. ABE va colabora îndeaproape cu mecanismul unic de supraveghere (MUS) și cu colegiile pentru a asigura o tranziție fără sincope în 2014, când MUS va prelua responsabilitatea monitorizării băncilor din zona euro.

Ca parte a cadrului unic de reglementare, ABE a elaborat mai multe standarde tehnice în domeniul cooperării dintre țara de origine și țara-gazdă, precum și în cel al supravegherii grupurilor bancare transfrontaliere.

Promovarea convergenței va rămâne o prioritate a ABE în anii următori. ABE a primit sarcina de a elabora un manual unic în materie de supraveghere, în vederea promovării celor mai bune practici în cadrul proceselor și metodologiilor de supraveghere din UE. Deși nu are forță juridică obligatorie, este de așteptat ca autoritățile naționale competente să urmeze acest manual.

## Sporirea transparenței și restabilirea încrederii în bănci

ABE își propune să restabilească încrederea în sectorul bancar prin colectarea de date privind sectorul bancar din UE și prin diverse măsuri de sporire a transparenței. Obiectivul ABE este de a asigura că băncile din UE mențin poziții de capital solide și că riscurile și vulnerabilitățile acestora sunt clar identificate.

### Furnizarea de date privind băncile din UE

Activitatea ABE a inclus elaborarea unei infrastructuri informatice care să permită raportarea datelor obligatorii. Aceasta va facilita procesul de raportare pentru bănci și va permite ABE să colecteze date privind băncile din întreaga UE.

ABE este singura în măsură să analizeze băncile din UE dintr-o perspectivă microprudențială. ABE elaborează anual două rapoarte de evaluare a riscurilor, care analizează riscurile și vulnerabilitățile sistemului bancar european și contribuie la rapoartele transsectoriale publicate de Comitetul comun al autorităților europene de supraveghere. În plus, ABE a continuat să furnizeze periodic informații autorităților naționale de supraveghere. În 2013, ABE a publicat și propriul tablou de riscuri, în care a analizat evoluția principalilor indicatori de risc din 56 de bănci din UE. Acest exercițiu a contribuit la identificarea domeniilor principale de risc și a tendințelor principale la nivelul profilurilor de risc ale băncilor. Pentru promovarea stabilității și a transparenței pe piețele financiare și restabilirea încrederii în sistemul bancar european este esențial să se pună la dispoziția participanților la piață date consecutive și comparabile privind băncile.

### Consolidarea cerințelor privind capitalul în vederea stimulării încrederii

În 2013, ABE a publicat o recomandare privind menținerea capitalului de bază de nivel 1 al băncilor în timpul tranziției la CRD IV, pentru a asigura menținerea de către bănci a capitalului nominal constituit. Aceasta urmează recomandării ABE privind exercițiul de recapitalizare din 2012, care a dus la creșterea pozițiilor de capital ale băncilor cu peste 200 miliarde EUR.

Ca parte a procesului de restabilire a încrederii în bănci, consiliul supraveghetorilor al ABE a solicitat autorităților naționale competente să

efectueze evaluări ale calității activelor pentru clasele de active considerate ca având un grad ridicat de risc. Acestea au fost urmate de publicarea de recomandări în vederea asigurării consecvenței în evaluarea calității activelor în UE în 2014, inclusiv în evaluările calității activelor care vor fi efectuate de mecanismul unic de supraveghere nou-instituit.

În 2014, ABE va coordona un exercițiu de simulare de criză la nivelul întregii UE, punând la dispoziția autorităților naționale competente o metodologie unică pentru a le permite să realizeze o evaluare riguroasă a rezistenței băncilor în cazul unor scenarii nefavorabile. Pe lângă beneficiile obținute dintr-o mai bună evaluare prudențială și din acțiunile care vor stimula rezistența sistemului bancar, publicarea rezultatelor va promova transparența și va contribui la eliminarea incertitudinilor privind situația băncilor din UE, consolidând astfel încrederea în sistemul bancar.

### Promovarea transparenței

În 2013, ABE a publicat informații actualizate privind 64 de bănci europene din Spațiul Economic European (SEE). Datele se bazează pe 730 000 de puncte de date, inclusiv referitoare la capital, la activele ponderate la risc și la expunerea suverană. Scopul publicării a fost promovarea unei mai bune înțelegeri a pozițiilor de capital și a expunerii băncilor din UE, contribuind astfel la disciplina pe piață și la stabilitatea financiară.

Ca parte a angajamentului său de a promova transparența și disciplina pe piață, ABE a monitorizat punerea în aplicare de către bănci a cerințelor de raportare aferente pilonului 3, a identificat cele mai bune practici și a recomandat adoptarea de măsuri corective. Totodată, ABE a promovat publicarea și transparența informațiilor legate de activele ponderate la risc, pentru a răspunde îngrijorărilor legate de fiabilitatea acestor active.

### Sporirea fiabilității Euribor

ABE a cooperat îndeaproape cu Autoritatea Europeană pentru Valori Mobiliare și Piețe (ESMA) în ceea ce privește potențialul de manipulare a Euribor. Pentru a spori soliditatea Euribor, ABE a emis, în 2013, recomandări pentru armonizarea practicilor de supraveghere privind monitorizarea procesului de transmisie a Euribor.



## Protecția consumatorilor și monitorizarea inovării financiare

ABE joacă un rol esențial în protecția consumatorilor prin promovarea transparenței, a simplității și a corectitudinii pe piața produselor financiare, fiind vizate în special ipotecile, creditele personale, produsele de economisire, cardurile de credit/debit, conturile curente și serviciile de plată. ABE monitorizează, de asemenea, activitățile financiare existente și pe cele noi, în vederea promovării siguranței și a solidității piețelor.

### Protecția consumatorilor

ABE a desfășurat activități ample privind creditele ipotecare, printre publicațiile elaborate în acest sens numărându-se „Avizul privind bunele practici pentru acordarea împrumuturilor ipotecare în mod responsabil” și „Avizul privind bunele practici pentru tratamentul debitorilor aflați în dificultate de plată a ipotecilor”. În plus, ABE a elaborat primul său standard tehnic de reglementare privind protecția consumatorilor și a desfășurat consultări pe această temă, stabilind valoarea minimă a asigurării de răspundere civilă profesională pentru intermediarii de credite ipotecare.

Totodată, ABE și-a publicat raportul anual privind tendințele de consum, care va contribui la definirea priorităților autorității pentru 2014. Raportul identifică următoarele motive de îngrijorare pentru consumatori:

- transparența și comisioanele aplicate consumatorilor;
- posibilitățile de vânzare abuzivă de produse financiare;
- împrumuturile în monedă străină, asigurarea protecției plăților și produsele complexe;
- securitatea tehnologiilor utilizate pentru serviciile bancare;
- noile forme de colectare de fonduri, precum finanțarea participativă.

În 2013, cele trei autorități europene de supraveghere (AES) au conlucrat la elaborarea unui set unic de cerințe pentru tratarea reclamațiilor consumatorilor care utilizează produse și servicii financiare din sectoarele bancare, de investiții și de asigurare. Acestea au publicat, de asemenea, o poziție comună privind monitori-



zarea produselor și procesele de guvernare în legătură cu crearea de produse financiare. În 2014, ABE va continua această activitate și va elabora cerințe mai detaliate, specifice produselor bancare, precum creditele ipotecare, creditele personale și cardurile de credit.

### Monitorizarea inovării financiare

Ca parte a analizei sale privind inovarea financiară din punctul de vedere al protecției consumatorului, ABE a emis un aviz privind bunele practici în gestionarea riscurilor aferente fondurilor tranzacționate la bursă, pentru a contribui la asigurarea unei gestionări adecvate, de către instituțiile financiare, a riscurilor potențiale asociate fondurilor tranzacționate la bursă. ABE a publicat, de asemenea, un avertisment în atenția consumatorilor cu privire la pericolele investiției în contracte pe diferență. Și mai important, ABE a emis un avertisment privind riscurile asociate monedelor virtuale, precum bitcoin. Acesta a fost un semnal puternic și oportun al ABE, vizând să conștientizeze consumatorii cu privire la faptul că monedele virtuale nu sunt încă reglementate și că prezintă riscuri considerabile atunci când sunt utilizate ca mijloace de plată. Următoarea etapă va consta în a analiza dacă monedele virtuale pot fi reglementate și dacă ar trebui reglementate.



## Analiza și coordonarea politicilor

### Garantarea calității produselor ABE

Toate produsele de reglementare și monitorizare dezvoltate de ABE (inclusiv standardele tehnice, ghidurile, avizele și recomandările) sunt evaluate cu atenție la nivel intern. ABE dispune de o unitate orizontală separată, care oferă consiliere juridică și orientări pentru a asigura că la baza deciziilor de politică stau analize ale datelor de calitate ridicată și că evaluările impactului sunt efectuate în mod corespunzător.

ABE consultă părțile interesate și face schimb de opinii cu acestea pe parcursul pregătirii produselor de reglementare și de monitorizare. De regulă, există un document oficial de consultare, la care participanții pe piață pot răspunde în scris. ABE organizează, de asemenea, audieri publice cu privire la toate produsele sale de reglementare. În plus, ABE consultă în mod sistematic Grupul părților interesate din domeniul bancar pentru a lua în considerare, în cadrul activității sale, perspectivele participanților la piață, ale sectorului bancar, ale organizațiilor de consumatori, ale utilizatorilor de produse financiare și ale mediului academic.

Activitatea unității orizontale a inclus, de asemenea, coordonarea activităților sectoriale

și transsectoriale de formare în materie de supraveghere oferite autorităților naționale competente. Ca parte a obiectivului ABE de dezvoltare a unei culturi comune de supraveghere, au fost organizate 12 activități de formare sectoriale și 19 transsectoriale, în vederea diseminării unor practici solide de supraveghere în UE în 2013.

Un alt aspect important al activității ABE este efectuarea de evaluări *inter pares* ale autorităților naționale competente, pentru abordarea unor domenii precum caracterul adecvat al resurselor autorităților naționale, practicile de guvernare, consecvența între aplicarea dreptului UE și practica de supraveghere, precum și identificarea celor mai bune practici. În 2013, ABE a organizat și a derulat o evaluare *inter pares* în legătură cu respectarea, de către autoritățile naționale competente, a aspectelor specifice ale ghidurilor ABE privind simularile pentru condiții de criză.

### Angajarea în relații cu țările din afara UE

ABE menține contacte periodice cu autoritățile de reglementare și de supraveghere din țări terțe, cu grupurile de reflecție și cu instituțiile internaționale de stabilire a standardelor financiare. În plus, ABE participă regulat la dialogurile privind reglementarea piețelor financiare organizate de Comisia Europeană, inclusiv la dialogurile cu Rusia, Japonia și Statele Unite ale Americii.

ABE a cooperat cu mai multe organisme instituționale, precum Comitetul de la Basel pentru supraveghere bancară (BCBS) și Consiliul pentru Stabilitate Financiară (FSB) și a efectuat schimburi periodice cu Fondul Monetar Internațional (FMI).

### Comitetul comun

Cele trei autorități europene de supraveghere își coordonează activitățile, în special cu privire la aspecte care au prin natura lor un caracter transsectorial. În 2013, comitetul comun s-a axat în special pe protecția consumatorilor, pe monitorizarea riscurilor la nivel transsectorial și pe revizuirea Sistemului european de supraveghere financiară (SESF).

## Operațiuni

### Gestiunea financiară

În 2013, ABE a adus numeroase îmbunătățiri pentru a asigura o mai bună gestionare și controlul în ceea ce privește resursele financiare, în scopul optimizării execuției bugetare. Succesul activității ABE în domeniul gestiunii financiare a fost confirmat de o serie de misiuni de audit efectuate în 2013, care nu au revelat probleme majore, indicând respectarea diligență a recomandărilor anterioare și îmbunătățirea continuă a proceselor în cadrul ABE. Execuția bugetară (total fonduri angajate/total buget) în 2013 a fost de 90 %, ceea ce reprezintă o îmbunătățire față de anul precedent.

### Resursele umane

Recrutarea a 25 de agenți temporari și a 10 experți naționali detașați a majorat numărul membrilor de personal la 124 până la sfârșitul anului 2013, menținând diversitatea geografică și echilibrul de gen care este esențial pentru componența ABE.

### Comunicarea

Activitățile ABE privind comunicarea și relația cu presa au oferit în continuare părților interesate și mass-mediei informații accesibile într-un mod oportun și eficient, obiectivul fiind de a conștientiza și de a informa asupra rolului, obiectivelor și activităților ABE, precum și de a stimula interacțiunea în rândul tuturor părților interesate. O realizare importantă este reprezentată de lansarea, în luna iunie, a site-ului restructurat, care asigură facilitarea navigării și un acces mai ușor la informații și la resursele esențiale, oferind, de asemenea, secțiuni noi și reorganizate privind activitățile ABE în domeniul reglementării, cadrul unic de reglementare și instrumentul ABE de întrebări și răspunsuri, precum și o secțiune dedicată consumatorilor.

### Tehnologia informației

În 2013 a fost încheiat cu succes proiectul amplu privind serviciile de infrastructură informatică, care formează baza serviciilor informatice actuale și viitoare.

S-au depus eforturi substanțiale pentru implementarea, în conformitate cu strategia IT aprobată, a unei serii de proiecte, printre care:

- publicarea cadrului financiar și a cadrului comun de reglementare, în vederea consolidării comparabilității informațiilor privind reglementarea și a armonizării standardelor de reglementare în UE;
- implementarea Registrului instituțiilor de credit, care funcționează aproape în timp real;
- îmbunătățirea, întreținerea și operarea unei platforme tehnice pentru colectarea de informații privind supravegherea.

### Standardele de control intern

De asemenea, s-au înregistrat progrese vizibile la nivelul punerii în aplicare a standardelor de control intern. Serviciul de Audit Intern din cadrul Comisiei Europene a vizitat ABE la începutul anului și a concluzionat că s-au înregistrat progrese semnificative la implementarea standardelor de control intern. ABE a instituit un plan de acțiune în vederea abordării domeniilor pentru care, în evaluare, s-au formulat recomandări de îmbunătățire.



# Realizări și date principale din 2013

## IANUARIE

ESMA și ABE iau măsuri pentru consolidarea proceselor de stabilire a ratei Euribor și a ratei de referință.

ABE organizează consultări cu privire la principiile proceselor de stabilire a ratei de referință în UE.

ABE recomandă ca principalele grupuri bancare transfrontaliere din UE să elaboreze planuri de redresare.

ABE publică un raport de evaluare a riscurilor în sistemul bancar din UE.

## FEBRUARIE

ABE publică un document de dezbateră privind depozitele retail care fac obiectul unor ieșiri mai mari, în scopul raportării lichidității în temeiul CRR.

ABE organizează consultări cu privire la procesul de definire a activelor foarte lichide în cadrul cerinței de acoperire a necesarului de lichiditate.

Raportul intermediar al ABE privind consecvența activelor ponderate la risc în portofoliul bancar.

ESMA și ABE avertizează investitorii cu privire la contractele pe diferență.

## MARTIE

ABE își publică avizul privind bunele practici pentru gestionarea riscurilor aferente fondurilor tranzacționate la bursă.

Autoritățile europene de supraveghere publică o scrisoare comună către Comisia Europeană privind cadrul de reglementare posibil pentru activitățile de stabilire a ratei de referință.

ABE organizează consultări cu privire la proiectul de STR privind planurile de redresare.

ABE organizează consultări cu privire la proiectul de STR privind condițiile de evaluare a importanței extinderilor și modificărilor abordărilor interne ale riscului de credit, riscului de piață și riscului operațional.

ABE publică cele mai recente informații incluse în Registrul instituțiilor de credit.

ABE publică cele mai recente informații referitoare la proiectul de STA privind cerințele de raportare în scopuri de supraveghere.

ABE își publică raportul privind tendințele de consum.

ABE organizează consultări cu privire la modelul de puncte de date legat de proiectul de STA privind cerințele de raportare în scopuri de supraveghere referitoare la indicatorul efectului de levier.

ABE organizează consultări cu privire la modelul de puncte de date legat de proiectul de STA privind cerințele de raportare în scopuri de supraveghere referitoare la acoperirea necesarului de lichiditate și finanțarea stabilă.

ABE publică rezultatele exercițiului de monitorizare Basel III începând de la 30 iunie 2012.

ABE organizează consultări cu privire la raportarea referitoare la grevarea activelor.

ABE organizează consultări cu privire la proiectul de STA privind raportarea în scopuri de supraveghere referitoare la expunerile la amânarea la plată și la neplată.

## APRILIE

Comitetul comun al autorităților europene de supraveghere solicită adoptarea de măsuri în ceea ce privește riscurile transsectoriale.

## MAI

ABE recomandă ca autoritățile de supraveghere să efectueze evaluări ale calității activelor și să adapteze calendarul următoarei simulări de criză în întreaga UE.

ABE organizează consultări cu privire la proiectul de STR privind stabilirea expunerii generale față de un client sau un grup de clienți aflați în legătură la nivelul tranzacțiilor cu active-suport.

ABE organizează consultări cu privire la proiectul de STA privind cerințele prudențiale specifice instituțiilor.

ABE organizează consultări cu privire la proiectul de STR privind evaluarea planurilor de redresare.

ABE organizează consultări cu privire la proiectul de STR care specifică gama de scenarii care trebuie utilizate în planurile de redresare.

ABE organizează consultări cu privire la proiectul de STR privind definirea entităților care își asumă riscuri substanțiale în scopul remunerării.

ABE organizează consultări cu privire la proiectele de STR și de STA privind notificările legate de procedura de pașaport.

ABE organizează consultări cu privire la proiectele de STR și de STA privind normele de reținere aferente securizărilor.

ABE organizează consultări cu privire la proiectul de STR privind definiția „pieței” și riscurile aferente opțiunilor în cadrul abordării standardizate a riscului de piață.

ABE organizează consultări cu privire la proiectul de ghid privind măsurile de capital pentru împrumuturile în valută.

ABE organizează consultări cu privire la proiectele de STR și de STA privind lichiditatea.

ABE organizează consultări cu privire la STR privind fondurile proprii (partea III).

## IUNIE

ESMA și ABE publică principiile finale privind ratele de referință.

ABE își lansează noul site restructurat.

ABE publică bunele practici privind acordarea de împrumuturi ipotecare în mod responsabil și tratamentul debitorilor aflați în dificultate de plată.

ABE își publică raportul anual pe 2012.

ABE organizează consultări cu privire la proiectul de STA privind monedele strâns corelate și indicii diversificați în mod corespunzător.

ABE organizează consultări cu privire la proiectul de ghid privind aspectele tehnice ale gestionării riscului de rată a dobânzii care decurge din activități din afara portofoliului de tranzacționare.

Comitetul comun al autorităților europene de supraveghere organizează pentru prima dată manifestarea „Ziua protecției consumatorului”.

## IULIE

ABE își numește noul președinte supleant și membrii Consiliului de administrație.

ABE lansează un nou instrument de întrebări și răspunsuri privind cadrul unic de reglementare.

ABE organizează consultări cu privire la proiectul de STR legat de riscul ajustării evaluării creditului.

ABE organizează consultări cu privire la proiectele de STR și de STA privind schimbul de informații dintre autoritățile competente din țara de origine și cele din țara-gazdă.

ABE organizează consultări cu privire la proiectul de STA privind datele publicate de autoritățile de supraveghere.

ABE organizează consultări cu privire la proiectul de STR privind evaluarea prudentă.

ABE organizează consultări cu privire la proiectul de STA privind capitalul ipotetic al unei contrapărți centrale.

ABE prezintă date referitoare la persoanele cu venituri ridicate din băncile UE.

ABE organizează consultări cu privire la proiectul de STR privind cerințele referitoare la fondurile proprii pentru societățile de investiții.

ABE își publică raportul privind riscurile și vulnerabilitățile sectorului bancar european (iunie 2013).

ABE organizează consultări cu privire la proiectul de STR privind corespondența strânsă legată de emisiunile proprii de obligațiuni garantate.

ABE publică o recomandare privind menținerea capitalului.

ABE lansează exercițiul QIS (studiu de impact cantitativ) privind evaluarea prudentă.

ABE publică primul proiect final de STR privind fondurile proprii și ajustarea riscului de credit.

ABE publică proiectul final de STA privind cerințele de raportare în scopuri de supraveghere.

Autoritățile europene de supraveghere publică proiectul de STR privind aplicarea consecvență a metodelor de calcul în temeiul Directivei privind conglomeratele financiare (FICOD).

ABE organizează consultări cu privire la proiectul de STR privind riscul specific al instrumentelor de datorie în portofoliul de tranzacționare.

## AUGUST

ABE organizează consultări cu privire la proiectul de ghid privind depozitele retail care fac obiectul unor ieșiri diferite, în scopul raportării lichidității.

ABE lansează o dezbatere pe tema posibilelor tratamente aplicate câștigurilor nerealizate măsurate la valoarea justă.

ABE își publică al doilea raport intermediar privind consecvența activelor ponderate la risc din portofoliul bancar al băncilor din UE.



## SEPTEMBRIE

ABE organizează consultări cu privire la proiectul de STR privind metodele de identificare a poziției geografice a expunerilor la riscul de credit relevante.

Autoritățile europene de supraveghere atrag atenția asupra riscurilor transsectoriale.

ABE organizează consultări cu privire la proiectul de taxonomie XBRL pentru raportarea secundară.

ABE publică rezultatele exercițiului de monitorizare Basel III la sfârșitul anului 2012.

ABE publică proiectul final de STR privind corespondența strânsă legată de emisiunile proprii de obligațiuni garantate.

## OCTOMBRIE

Comitetul comun al autorităților europene de supraveghere publică programul de lucru pentru anul 2014.

ABE publică programul său de lucru pentru 2014.

ABE publică raportul de sfârșit de trimestru al Grupului părților interesate din domeniul bancar.

Comitetul comun al autorităților europene de supraveghere publică lista de conglomerate financiare.

ABE publică proiectul final de STA privind cerințele de raportare în materie de credite neperformante și amânare la plată.

ABE organizează consultări cu privire la proiectele de STR și de STA privind cerințele referitoare la lichiditate.

ABE organizează consultări cu privire la proiectul de ghid privind rata de actualizare pentru remunerația variabilă.

ABE organizează consultări cu privire la proiectul de STA privind publicarea informațiilor referitoare la indicatorul efectului de levier.

ABE organizează consultări cu privire la utilizarea identificatorului entităților juridice (LEI).

ABE publică un tablou de risc al sectorului bancar din UE.

ABE publică proiectul final de STA privind grevarea activelor.

## NOIEMBRIE

ESMA și ABE organizează consultări cu privire la ghidul privind tratarea reclamațiilor pentru sectorul bancar și cel al investițiilor.

Autoritățile europene de supraveghere organizează consultări cu privire la eliminarea referinței mecaniciste la ratingurile de credit.

ABE publică o evaluare *inter pares* referitoare la punerea în aplicare a ghidului privind simularea de criză.

ABE publică un răspuns la raportul lui Philippe Maystadt: *Should IFRS standards be more European?* („Standardele IFRS ar trebui să fie mai europene?“).

ABE organizează consultări cu privire la proiectul de STR privind fondurile proprii.

Autoritățile europene de supraveghere publică o poziție comună privind monitorizarea produselor și procesele de guvernanță.

ABE prezintă date referitoare la persoanele cu venituri ridicate din băncile UE în 2012.

## DECEMBRIE

ABE publică taxonomia XBRL pentru transmiterea raportărilor în scopuri de supraveghere de către autoritățile de reglementare competente.

ABE publică proiectul final de STR privind condițiile de evaluare a importanței extinderilor și modificărilor abordărilor interne ale riscului de credit și riscului operațional.

ABE publică proiectul final de STR privind stabilirea expunerii generale față de un client sau un grup de clienți aflați în legătură în cadrul tranzacțiilor cu active-suport.

ABE publică ghidul privind depozitele retail care fac obiectul unor ieșiri diferite, în scopul raportării lichidității.

ABE publică un raport de monitorizare privind transparența băncilor în rapoartele lor pe anul 2012.

ABE organizează consultări cu privire la metodologia pentru instituțiile globale de importanță sistemică.

ABE avertizează consumatorii cu privire la monedele virtuale.

ABE convine cu privire la o definiție a personalului identificat în scopul remunerației.

ABE publică proiectele finale de STR și de STA privind notificările legate de procedura de pașaport.

ABE publică proiectul final de STR privind fondurile proprii.

ABE publică proiectul final de STA privind deciziile comune referitoare la cerințele prudențiale specifice instituțiilor.

ABE publică proiectele finale de STR și de STA privind schimbul de informații între autoritățile competente din țara de origine și cele din țara-gazdă.

ABE publică rezultatul exercițiului de transparență la nivelul UE din 2013.

ABE organizează consultări cu privire la transferul unui nivel semnificativ al riscului de credit în cadrul tranzacțiilor de securitizare.

---

ABE publică proiectele finale de STR și de STA privind normele de reținere aferente securizărilor.

---

ABE publică proiectele finale de STR și de STA privind riscul de piață.

---

ABE publică rapoarte privind comparabilitatea activelor ponderate la risc și prociclicitatea.

---

ABE publică proiectul final de STA privind sistemul de măsurare pentru monitorizarea lichidității suplimentare.

---

ABE organizează consultări cu privire la suma minimă a asigurării de răspundere civilă profesională pentru intermediarii de credite ipotecare.

---

ABE lansează o dezbateră cu privire la metodologia de evaluare a lichidității și a riscului de finanțare în cadrul procesului de supraveghere.

---

ABE publică proiectul final de STA privind raportarea capitalului ipotetic al unei contrapărți centrale (CPC).

---

ABE publică proiectul final de STA privind datele publicate de autoritățile de supraveghere.

---

ABE publică recomandări tehnice privind posibilele tratamente ale câștigurilor nerealizate.

---

ABE organizează consultări cu privire la definițiile și modelele armonizate pentru planurile de finanțare ale instituțiilor de credit.

---

ABE publică un raport privind riscurile și vulnerabilitățile sectorului bancar european.

---

ABE publică proiectul final de STR privind identificarea poziției geografice a expunerilor la riscul de credit.

---

ABE organizează consultări cu privire la publicarea informațiilor referitoare la activele grevate și cele negrevate.

---

ABE publică rapoarte privind lichiditatea.

---

ABE publică ghidul final privind măsurile de capital pentru împrumuturile în valută acordate debitorilor neacoperiți la riscuri în conformitate cu PSE.

---

ABE publică proiectul final de STR privind riscul de piață și riscul de ajustare a evaluării creditului.

---





## 2013 în cifre

Consultări publice:	56
Audieri publice:	34
Proiecte finale de standarde tehnice de reglementare transmise Comisiei Europene:	36
Proiecte finale de standarde tehnice de punere în aplicare transmise Comisiei Europene:	21
Ghiduri finale publicate:	2
Recomandări adresate autorităților naționale competente:	4
Avize adresate Parlamentului European, Consiliului și Comisiei:	6
Consultanță tehnică acordată Comisiei:	1
Scrisori cu observații privind contabilitatea adresate Comitetului pentru Standarde Internaționale de Contabilitate (IASB):	4
Scrisori cu observații privind auditul adresate Comitetului pentru Standarde Internaționale de Audit și Asigurări (IAASB):	2
Evaluări <i>inter pares</i> finalizate:	1
Reuniuni ale Consiliului supraveghetorilor:	10
Reuniuni ale Consiliului de administrație:	7
Reuniuni ale Grupului părților interesate din domeniul bancar:	7

## Principalele cifre privind reglementarea

Temă	Produse de reglementare
Combaterea spălării banilor	Raportul Comitetului comun privind supravegherea bazată pe risc a combaterii spălării banilor și a finanțării terorismului
Exercițiul de monitorizare Basel III	Raport privind exercițiul de monitorizare Basel III – Rezultate bazate pe datele existente la 30 iunie 2012
	Raport privind exercițiul de monitorizare Basel III – Rezultate bazate pe datele existente la 31 decembrie 2012
Stabilirea ratei de referință	Consultare cu privire la principiile proceselor de stabilire a ratei de referință în UE
	Recomandări privind supravegherea activităților legate de participarea băncilor la grupul Euribor
	Principiile stabilite de ESMA și ABE pentru procesele de stabilire a ratei de referință în UE
Colegiul de supraveghetori	Consultare cu privire la proiectul de STA privind deciziile comune referitoare la cerințele prudențiale specifice instituțiilor
	Proiectul final de STA privind deciziile comune referitoare la cerințele prudențiale specifice instituțiilor
Protecția consumatorilor și inovarea financiară	Consultare cu privire la proiectul de STR privind asigurarea de răspundere civilă profesională pentru intermediarii de credite ipotecare
	Consultare a ESMA și ABE privind ghidul referitor la tratarea reclamațiilor pentru sectorul bancar și cel al investițiilor
	Aviz privind bunele practici de gestionare a riscurilor aferente fondurilor tranzacționate la bursă (ETF)
	Aviz privind bunele practici pentru tratamentul debitorilor aflați în dificultate de plată a creditelor ipotecare
	Aviz privind bunele practici pentru acordarea de împrumuturi ipotecare în mod responsabil
	Principiile autorităților europene de supraveghere privind monitorizarea produselor fabricanților și procesele de guvernare
	Avertisment pentru investitori privind contractele pe diferență
	Avertisment privind monedele virtuale
	Raport privind tendințele de consum – Preocupări în materie de supraveghere privind aspecte legate de protecția consumatorilor în 2012/2013
Riscul de credit	Consultare cu privire la proiectul de STR legat de riscul ajustării evaluării creditului
	Consultare cu privire la proiectul de STR privind metoda de identificare a poziției geografice a expunerilor la riscul de credit relevante
	Consultare a ABE, EIOPA și ESMA cu privire la eliminarea referințelor mecaniciste la ratingurile de credit din ghidurile și recomandările autorităților europene de supraveghere
	Proiect final de STR privind calculul ajustărilor pentru riscul de credit
	Proiect final de STR privind metoda de identificare a poziției geografice a expunerilor la riscul de credit relevante
Exercițiul privind capitalul UE	Recomandare privind menținerea capitalului
	Recomandări privind evaluările calității activelor
Conglomeratele financiare	Proiect comun final de STR privind condițiile uniforme de aplicare a metodelor de calcul pentru stabilirea capitalului necesar la nivelul conglomeratelor financiare
Expunerile mari	Consultare cu privire la proiectul de STR privind stabilirea expunerii totale față de un client sau un grup de clienți aflați în legătură în cadrul tranzacțiilor cu active-suport
	Proiect final de STR privind stabilirea expunerii totale față de un client sau un grup de clienți aflați în legătură în cadrul tranzacțiilor cu active-suport

Temă	Produse de reglementare
Riscul de lichiditate	Consultare cu privire la proiectul de ghid privind depozitele retail care fac obiectul unor ieșiri diferite de capital, în scopul raportării lichidității
	Consultare cu privire la proiectul de STA referitor la monedele cu o definiție extrem de restrânsă a eligibilității băncii centrale
	Consultare cu privire la proiectul de STA privind sistemul de măsurare pentru monitorizarea lichidității suplimentare
	Consultare cu privire la proiectul de STA privind monedele pentru care cererea justificată de active lichide depășește disponibilitatea lor
	Consultare cu privire la proiectul de STR privind ieșirile suplimentare de lichiditate
	Consultare cu privire la proiectul de STR privind derogările pentru monedele eligibile
	Consultare cu privire la proiectul de ghid privind definițiile și modelele armonizate pentru planurile de finanțare ale instituțiilor de credit
	Consultare cu privire la procesul de definire a activelor foarte lichide în cadrul cerinței de acoperire a necesarului de lichiditate (LCR)
	Document de dezbateri cu privire la ghidul privind depozitele retail care fac obiectul unor ieșiri diferite de capital, în scopul raportării lichidității
	Proiect final de STA privind sistemul de măsurare pentru monitorizarea lichidității suplimentare
	Ghidul final privind depozitele retail care fac obiectul unor ieșiri diferite de capital, în scopul raportării lichidității
	Raport privind definițiile uniforme adecvate ale activelor extrem de lichide de calitate ridicată și ale activelor lichide de calitate ridicată, precum și cerințele operaționale pentru activele lichide
	Raport privind evaluarea impactului pentru măsurile privind lichiditatea
Infrastructura pieței	Consultare cu privire la proiectul de STA privind capitalul ipotetic al unei contrapartide centrale
	Proiect final de STA privind capitalul ipotetic al unei contrapartide centrale
Riscul de piață	Consultare cu privire la proiectul de STR privind definiția pieței
	Consultare cu privire la proiectul de STR privind alte riscuri decât riscul delta ale opțiunilor în cadrul abordării standardizate a riscului de piață
	Consultare cu privire la proiectul de STA privind monedele strâns corelate
	Consultare cu privire la proiectul de STR privind definiția pragurilor de semnificație pentru riscul specific din portofoliul de tranzacționare
	Consultare cu privire la proiectul de STA privind indicii diversificați în mod corespunzător
	Consultare cu privire la proiectul de STR privind evaluarea prudentă
	Proiect final de STR privind definiția pieței
	Proiect final de STR privind alte riscuri decât riscul delta ale opțiunilor în cadrul abordării standardizate a riscului de piață
	Proiect final de STA privind monedele strâns corelate
	Proiect final de STR privind definiția pragurilor de semnificație pentru riscul specific din portofoliul de tranzacționare
Proiect final de STA privind indicii diversificați în mod corespunzător	
Validarea modelului	Consultare cu privire la proiectul de STR privind condițiile de evaluare a importanței extinderilor și modificărilor abordărilor interne ale creditului, pieței și riscului operațional
	Proiect final de STR privind condițiile de evaluare a importanței extinderilor și modificărilor abordărilor interne ale creditului, pieței și riscului operațional



Temă	Produse de reglementare
Alte teme	Consultare cu privire la proiectul de STA privind formatul, structura, conținutul și data de publicare anuală a informațiilor în materie de supraveghere care trebuie publicate de autoritățile competente
	Proiect final de STA privind formatul, structura, conținutul și data de publicare anuală a informațiilor în materie de supraveghere care trebuie publicate de autoritățile competente
Fondurile proprii	Consultare cu privire la proiectul de STR privind cerințele referitoare la fondurile proprii pentru societățile de investiții
	Consultare cu privire la proiectul de STR privind fondurile proprii (partea a treia)
	Consultare cu privire la proiectul de STR privind fondurile proprii (partea a patra)
	Consultare cu privire la proiectele de standarde tehnice și ghidurile privind identificarea instituțiilor globale de importanță sistemică (G-SII)
	Document de dezbatere privind consultația tehnică acordată Comisiei pe tema posibilelor tratamente aplicate câștigurilor nerealizate măsurate la valoarea justă
	Proiect final de STA privind publicarea de informații cu privire la fondurile proprii
	Proiect final de STR privind fondurile proprii (partea întâi)
	Proiect final de STR privind fondurile proprii (partea a doua)
	Proiect final de STR privind fondurile proprii (partea a treia)
	Proiect final de STR privind profitul din vânzarea fondurilor proprii
	Consultația tehnică acordată Comisiei pe tema posibilelor tratamente aplicate câștigurilor nerealizate măsurate la valoarea justă
Procedura de pașaport și supravegherea succursalelor	Consultare cu privire la proiectele de STR și de STA privind notificările legate de procedura de pașaport
	Consultare cu privire la proiectele de STR și de STA privind schimbul de informații
	Proiecte finale de STR și de STA privind notificările legate de procedura de pașaport
	Proiecte finale de STR și de STA privind schimbul de informații
Redresarea și rezoluția	Consultare cu privire la proiectul de STR privind conținutul planurilor de redresare
	Consultare cu privire la proiectul de STR privind evaluarea planurilor de redresare
	Consultare cu privire la proiectul de STR care specifică gama de scenarii care trebuie utilizate în planurile de redresare
Remunerarea	Consultare cu privire la proiectul de STR privind definirea persoanelor care își asumă riscuri semnificative în scopul remunerării
	Consultare cu privire la proiectul de ghid privind rata noțională de actualizare aplicabilă pentru remunerația variabilă
	Proiect final de STR privind definirea persoanelor care își asumă riscuri semnificative în scopul remunerării
	Raport privind persoanele cu venituri ridicate (date pentru anii 2010 și 2011)
	Raport privind persoanele cu venituri ridicate (date pentru anul 2012)
Active ponderate la risc	Raport privind rezultatele intermediare ale analizei ABE privind consecvența activelor ponderate la risc în portofoliile bancare
	Raport privind actualizarea rezultatelor intermediare ale analizei ABE privind consecvența activelor ponderate la risc în portofoliile bancare
	Al treilea raport intermediar privind consecvența activelor ponderate la risc – IMM-uri și credite garantate cu ipotecă asupra proprietăților imobiliare locative
	Raport de sinteză privind comparabilitatea și prociclicitatea abordării bazate pe modele interne de rating
	Raport privind variabilitatea activelor ponderate la risc de pe piață
	Raport privind prociclicitatea cerințelor de capital în cadrul abordării bazate pe modele interne de rating
	Raport privind comparabilitatea practicilor și normelor în materie de supraveghere

Temă	Produse de reglementare
Securizatarea și obligațiunile garantate	Consultare cu privire la proiectul de STR privind corespondența strânsă între valoarea obligațiunilor garantate ale unei instituții și valoarea activelor instituției legate de propriul risc de credit al respectivei instituții
	Consultare cu privire la proiectele de STR și de STA privind normele de reținere aferente securizărilor
	Consultare cu privire la proiectul de ghid privind transferul unui nivel semnificativ al riscului în cadrul tranzacțiilor de securizare
	Proiect final de STR privind corespondența strânsă între valoarea obligațiunilor garantate ale unei instituții și valoarea activelor instituției legate de propriul risc de credit al respectivei instituții
	Proiect final de STR privind reținerea unui interes economic net și alte cerințe legate de expunerile la risc de credit transferat
	Proiect final de STA privind convergența practicilor de supraveghere cu privire la punerea în aplicare a unor ponderări suplimentare ale riscului
Raportarea în scopuri de supraveghere	Consultare cu privire la modelul de puncte de date legat de standardele tehnice privind cerințele de raportare în scopuri de supraveghere referitoare la indicatorul efectului de levier
	Consultare cu privire la modelul de puncte de date legat de standardele tehnice privind cerințele de raportare în scopuri de supraveghere referitoare la acoperirea necesarului de lichiditate și finanțarea stabilă
	Consultare cu privire la proiectul de standarde tehnice de punere în aplicare (STA) privind raportarea referitoare la grevarea activelor
	Consultare cu privire la proiectul de standarde tehnice de punere în aplicare (STA) privind raportarea în scopuri de supraveghere referitoare la expunerile la amânarea la plată și la neplată
	Consultare cu privire la proiectul de taxonomie XBRL pentru raportarea în scopuri de supraveghere de nivel secundar
	Consultare cu privire la recomandarea privind utilizarea identificatorului entităților juridice (LEI)
	Proiect final de STA privind cerințele de raportare în scopuri de supraveghere
	Proiect final de STA privind raportarea în scopuri de supraveghere referitoare la expunerile la amânarea la plată și la neplată
	Proiect final de STA privind raportarea în scopuri de supraveghere referitoare la grevarea activelor
Procesul de supraveghere și de evaluare (PSE) și pilonul 2	Consultare cu privire la proiectul de ghid privind măsurile de capital pentru împrumuturile în valută
	Consultare cu privire la proiectul de ghid privind aspectele tehnice ale gestionării riscului de dobândă care decurge din activități în afara portofoliului de tranzacționare (IRRBB)
	Document de dezbateri cu privire la proiectul de ghid privind procesul de supraveghere și de evaluare (PSE) și pilonul 2
	Ghidul final privind măsurile de capital pentru împrumuturile în valută acordate debitorilor neacoperiți la riscuri în conformitate cu PSE
Transparența și pilonul 3	Consultare cu privire la proiectul de ghid privind publicarea informațiilor referitoare la activele grevate și negrevate
	Raport privind monitorizarea transparenței băncilor în cadrul rapoartelor lor aferente pilonului 3 din anul 2012

## Produsele de reglementare ale ABE

### STANDARDE TEHNICE

ABE elaborează standarde tehnice atunci când primește un mandat din partea instituțiilor europene prin intermediul unei directive sau al unui regulament (așa-numitele „texte de nivelul 1”). Aceste standarde sunt de natură tehnică, iar conținutul lor este stabilit prin mandat în textul de nivelul 1. Standardele contribuie la dezvoltarea cadrului unic de reglementare pentru băncile din UE.

Proiectele de standarde tehnice sunt adoptate oficial de Comisia Europeană în termen de trei luni – cu excepția cazurilor în care sunt considerate disproporționate sau incompatibile cu dreptul Uniunii. Parlamentul European și Consiliul au dreptul de a examina anumite tipuri de standarde tehnice cunoscute drept standarde tehnice de reglementare. În urma publicării în Jurnalul Oficial, standardele dobândesc forță juridică obligatorie și se aplică direct în toate statele membre.

### GHIDURI ȘI RECOMANDĂRI

Acestea se publică în vederea stabilirii unor practici de supraveghere eficiente și eficace, precum și pentru a asigura aplicarea uniformă a dreptului UE.

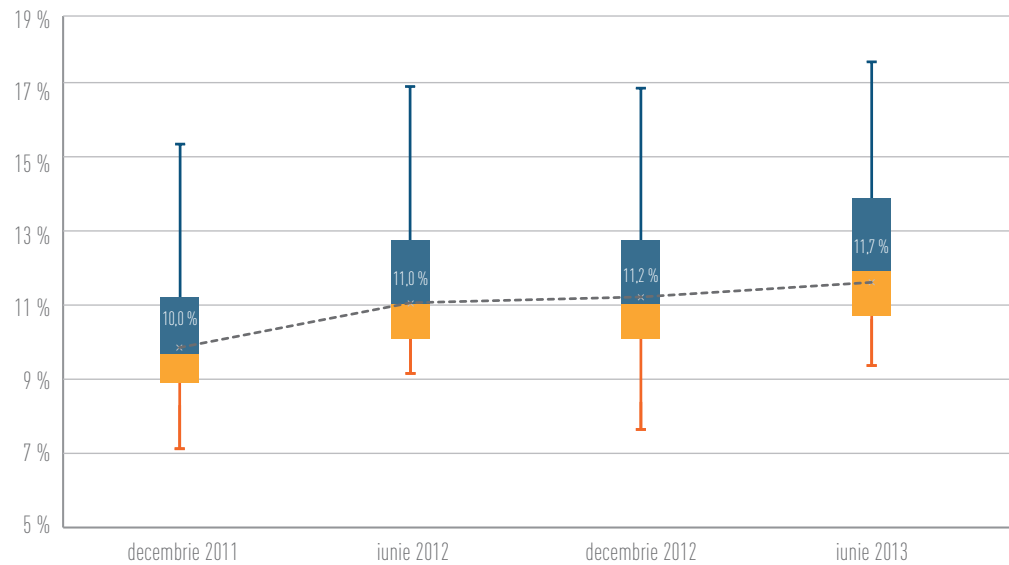
Autoritățile naționale și instituțiile financiare trebuie să depună toate eforturile pentru a respecta aceste ghiduri și recomandări (potrivit principiului „conformare sau justificare”). Autoritățile naționale trebuie să informeze ABE dacă se conformează ghidurilor și recomandărilor, iar ABE publică tabele de sinteză privind conformarea, însoțite de motivele neconformării.

### AVIZE

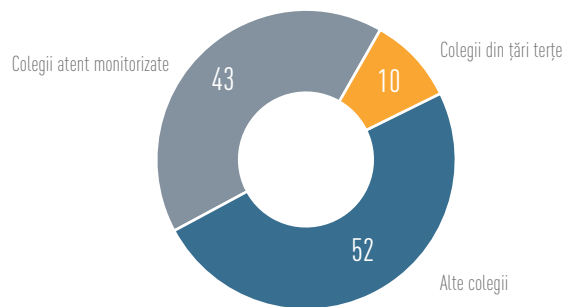
Prin avizele sale, ABE prezintă instituțiilor europene și autorităților naționale opiniile sale privind problemele de reglementare și de supraveghere. Acestea includ „consultanța tehnică” pe care ABE o acordă Comisiei atunci când aceasta elaborează „actele delegate” pentru a suplimenta textele de nivelul 1. Aceste acte delegate sunt foarte importante, întrucât conțin detalii suplimentare referitoare la anumite aspecte ale legislației, iar Comisia ține seama de expertiza tehnică a ABE.

## Principalele cifre privind monitorizarea

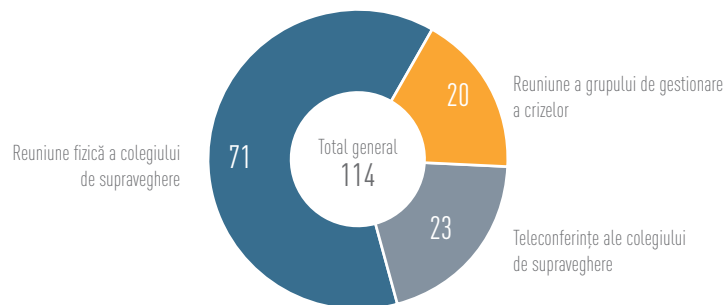
Măsurile ABE de dispersie a ratei de adecvare a capitalului de bază de nivel 1 (interval mediu, medie aritmetică, interval intercuartilic, percentilele 5 și 95)



Numărul de colegii identificate de ABE în 2013



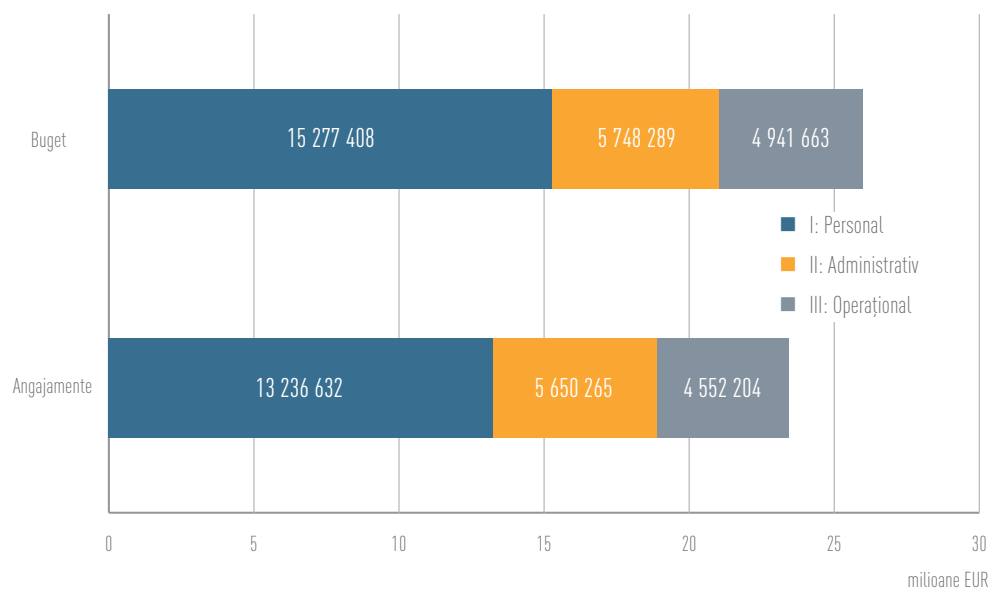
Numărul de reuniuni ale colegiului și ale grupului de gestionare a crizelor la care a participat personalul ABE



## Principalele cifre privind aspectele financiare

### Execuția bugetară în 2013

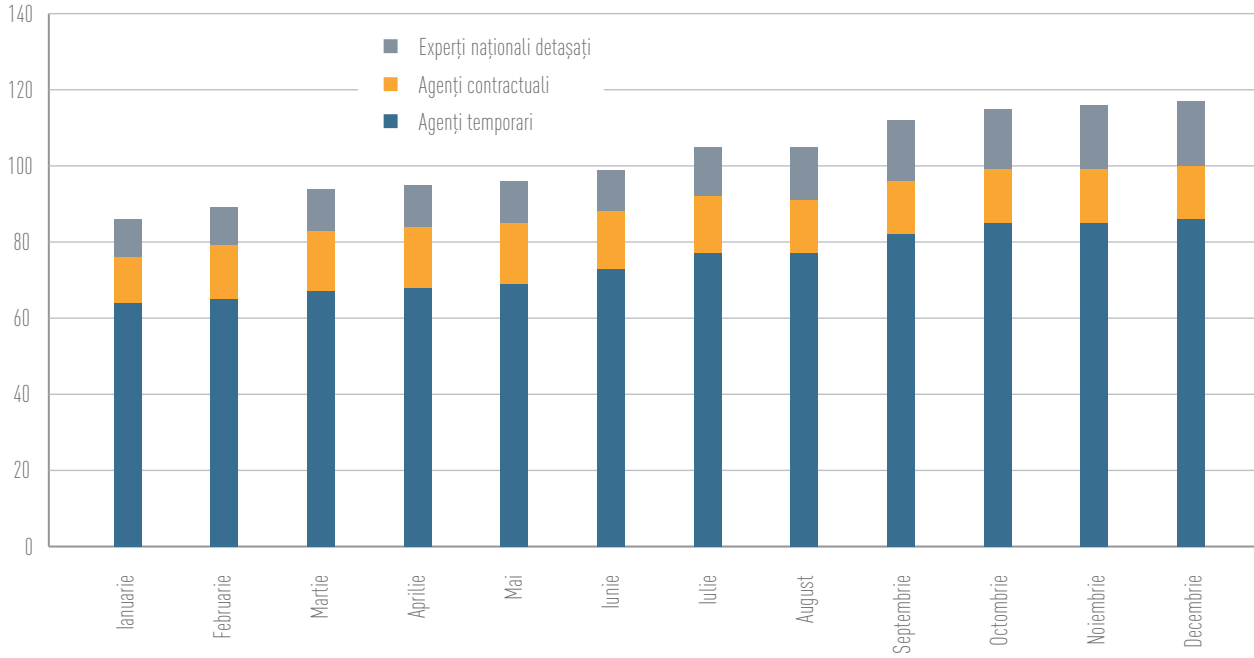
Titlu	Buget	Angajamente	Angajamente %	Plăți	Plăți %
I: Personal	15 277 408	13 236 632	87 %	12 985 781	98 %
II: Administrativ	5 748 289	5 650 265	98 %	3 675 753	65 %
III: Operațional	4 941 663	4 552 204	92 %	2 901 001	64 %
TOTAL	25 967 360	23 439 100	90 %	19 562 535	83 %





## Principalele cifre privind resursele umane

### Creșterea efectivului de personal





## AUTORITATEA BANCARĂ EUROPEANĂ

Tower 42  
25 Old Broad Street  
London EC2N 1HQ

Tel. **+44 2073821770**  
Fax: **+44 207382177-1/2**  
E-mail: **info@eba.europa.eu**

<http://www.eba.europa.eu>



■ Oficiul pentru Publicații

ISBN 978-92-9245-019-9  
doi:10.2853/84783